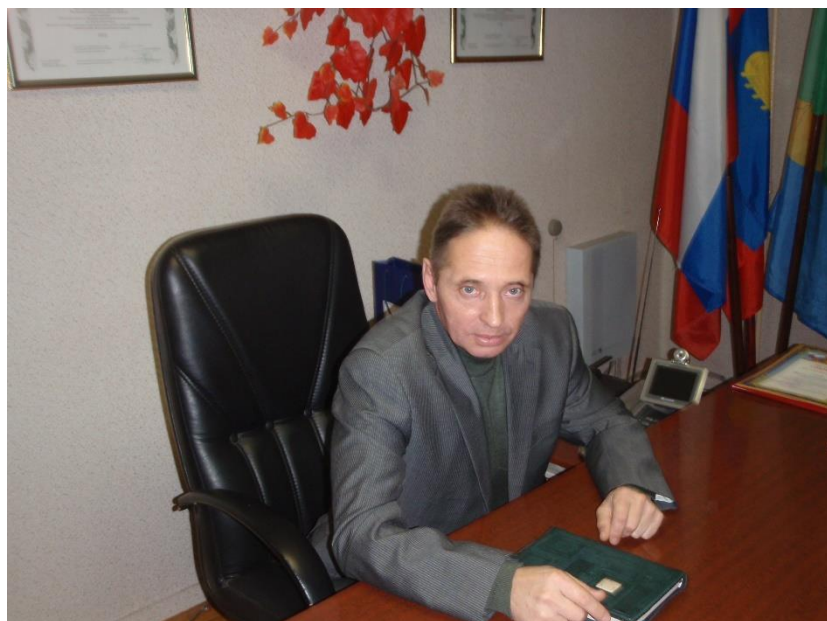


ИНВЕСТИЦИОННЫЙ ПАСПОРТ



Глава 1. Приглашение к сотрудничеству.

1. Приветственное слово главы Вохомского муниципального района к потенциальным инвесторам.



Уважаемые дамы и господа!

Инвестиционный паспорт Вохомского муниципального района содержит экономическую характеристику района и информацию об инвестиционной деятельности.

Вохомский край богат природными ресурсами, которые на сегодняшний день являются не востребованными, около 30 тыс. гектар земельных участков сельскохозяйственного назначения не вовлечены в хозяйственный оборот. Экологически чистый природный комплекс, большое количество рек и озер создает условия для организации туристических

маршрутов. Развитие охотничьего хозяйства может служить положительным фактором по привлечению туристов, увлекающихся охотой и рыболовством.

Администрация района, предприятия и организации находящиеся на нашей территории открыты для сотрудничества с потенциальными партнерами.

В данном документе представлена не только информация по инвестиционным проектам и свободным индустриальным площадкам, но и нормативно-правовые акты, регламентирующие инвестиционную деятельность в районе и справочная информация для инвесторов.

Надеюсь, что предложенная информация позволит инвесторам найти перспективные объекты для приложения своего капитала и менеджерского таланта.

В нашем районе Вы всегда найдете поддержку и понимание.

Добро пожаловать в Вохомский муниципальный район.

Глава 2. Общие сведения о муниципальном районе.

2. Географическое положение:



Вохомский район образован в 1924 году, расположен на северо-востоке Костромской области. Территориально вытянут в меридианном направлении на 120 км, в широтном на 36 км. На севере граничит с Вологодской и Кировской областями, на востоке с Октябрьским, на юге с Поназыревским, Шарьинским и Пыщугским, на западе с Павинским районами Костромской области.

Районный центр - пос. Вохма находится на расстоянии 461 км от областного центра г. Костромы.

Территория района составляет 3,4 тыс. кв.км., из них:

-сельхозугодия	-60,7 тыс. га, в том числе
-пашня	-38,1 тыс.га.
-лесные площади	-262,2 тыс. га

В географическом отношении большая часть района находится на южном склоне Северных Увалов, и характеризуется холмистым, относительно расчлененным рельефом, и лишь к югу от р. Ветлуги совсем иной характер рельефа территории, расположенной в пределах Ветлужско- Унженской низины. Это слабо всхолмленная плоская равнина, весьма слабо расчлененная, заболоченная и залесенная.

Почвы в районе преимущественно подзолистые, реже песчаные, на заболоченных участках широко развиты торфяные и подзолисто-болотные.

Территория района расположена в подзоне южной тайги европейской части России. Коренными являются еловые леса, развитые на суглинистых грунтах водоразделов, хотя в своем первоначальном виде они почти не сохранились. В настоящее время широкое развитие получили вторичные смешанные осиново-березово-еловые леса. В долинах рек на песчаных почвах преобладают сосновые леса. В естественном виде встречаются клен, липа, пихта, дуб, отдельными вкраплениями имеют место произрастание можжевельника. Во втором ярусе лесов и по берегам рек произрастают рябина, калина, крушина, черемуха, ива многих видов, малина, смородина красная и черная, на болотах- клюква, голубика, морошка. Произрастает в большом количестве на вырубках брусника, земляника. Во влажных елово- осиновых насаждениях в обилии произрастает черника. Имеет место большое разнообразие съедобных грибов: грузди, рыжик, волнушка, сыроежка, валуй, белый гриб, подосиновик, подберезовик, опенок, лисичка, моховик.

Отмечается огромное многообразие трав, среди которых много лекарственных, например: пижма, мать-и-мачеха, одуванчик, хвощ полевой, лапчатка, зверобой, кипрей, череда и другие.

Все реки района относятся к бассейну р. Ветлуга. Главные водные артерии – р. Ветлуга и ее правый приток р. Вохма, которая протекает по территории района с севера на юг. Кроме их по



территории района протекает большое количество рек, речек и ручейков: р. Пенома, р. Шубот, р. Ньююг, р. Вочь, р. Паговец и др.

Богат и разнообразен животный мир лесов района. В лесах водятся промысловые звери: лось, медведь, кабан, заяц-беляк, лиса, волк, рысь, куница, хорек, горностай, ласка, белка, бобр, выдра, норка, ондатра, бурундук.

Водится промысловая охотничья птица: глухарь, тетерев,

рябчик, утки разных видов, вальдшнеп, бекас, чибис, кроншнеп, коростель. По берегам рек, ручьев, на болотах есть мелкие кулики.

Рыбопродуктивность водоемов невысока, в реках водится разнообразная рыба: хариус, щука, окунь, жерех, судак, стерлядь, лещ, язь, голавль, елец, плотва, налим, уклейка, ерш, пескарь. В пойменных озерах и старицах обитает карась, линь, местами на реках встречаются раки.

Климат района умеренно-континентальный и характеризуется холодной, продолжительной, снежной зимой и коротким умеренно теплым летом. Среднегодовая температура воздуха +1,6 градусов. Средняя многолетняя температура июля + 17,4 градуса; января -13,7 градусов, абсолютный максимум июля + 32 градуса, абсолютный минимум января -41,5 градусов. Снеговой покров держится с середины ноября до середины апреля. Толщина его в среднем составляет 60 см. Почва промерзает на глубину 0,6 до 0,7 м. Господствующими ветрами являются южный, юго-западный, западный. В среднем за год выпадает 608 мм осадков.

3.Административное разделение.

В районе 134 населенных пункта, объединенных в 5 сельских поселений.

- 1)Бельковское сельское поселение, телефон 8-494-50-2-17-97
- 2) Вохомское сельское поселение, телефон -2-24-38 (8-494-50) ; факс 8-494-50-2-14-10
- 3) Воробьевицкое сельское поселение , телефон 8-494-50-5-14-64
- 4) Лапшинское сельское поселение, телефон 8-494-50-5-13-18
- 5) Петрецовское сельское поселение, телефон -8-494-50-3-11-98

4.Схема территориального планирования.

Разработка Схемы территориального планирования Вохомского муниципального района Костромской области осуществлялась в соответствии с муниципальным контрактом № 2 от 10.03.2009 г. на выполнение проектных работ между администрацией Вохомского муниципального района и ООО «Архитектурно-планировочная мастерская «Мастер СВ».

Схема территориального планирования Вохомского муниципального района выполнена, утверждена решением Собрании депутатов Вохомского муниципального района № 369 от 17.08.2010 года.

5.Численность населения.

На 1 января 2025 года в районе проживало 6381 человек, в том числе граждане трудоспособного возраста -2936 чел, пенсионеры -2287 чел, дети до 18 лет -1158 человек.

6.Памятники природы на территории района не зарегистрированы.

7.Памятники архитектуры.

1. Дом Исупова и Казакова, сер.19 в.



2. Лечебница Волостная, кон.19- нач. 20
в

3. Церковноприходская школа, 2-я
пол.18 - 2-я пол.19 в





4. Правление волостное, 3-я четв. 19 в.

5. Магазины И.С.Авдеева, кон.19 – нач.20 в.



6. Торговые ряды, кон.19 – нач.20 в.



7. Церковь Сретения (Воскресения), 3-я четв. 19 в.



8. Церковь Николая Чудотворца, 19 в.



9. Школа Церковноприходская, 2-я пол.19 в.



8. Стратегия социально-экономического развития.

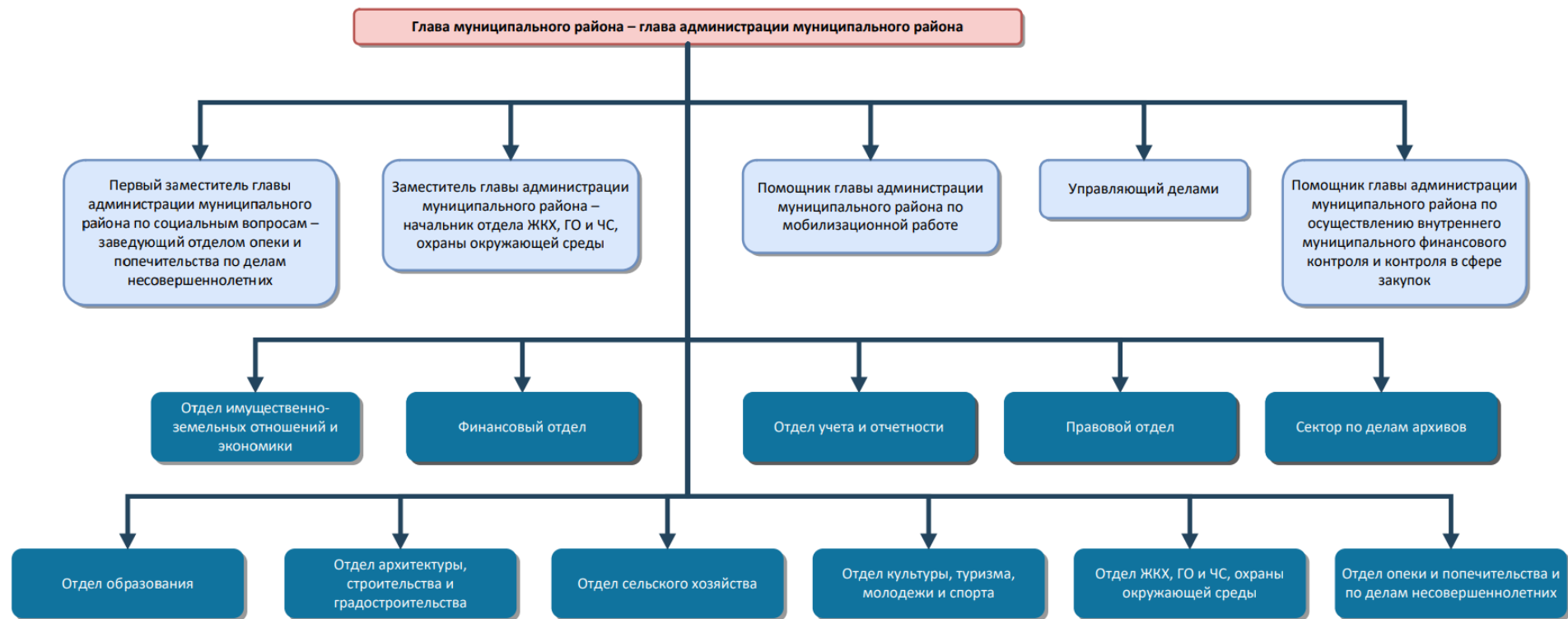
Главной задачей развития Вохомского муниципального района является обеспечение экономической и социальной стабильности, направленной на повышение уровня жизни населения района.

Основными направлениями развития района являются:

- повышение инвестиционной привлекательности района;
- содействие стабильной работе предприятий района;
- развитие малого бизнеса и предпринимательства;
- энергосберегающая политика, оптимизация расходов муниципального района;
- развитие инфраструктуры транспорта и связи;
- развитие сельскохозяйственных кооперативов путем технического перевооружения, обновления молочного стада, совершенствования кормовой базы животноводства;
- развитие жилищно- коммунального комплекса;
- развитие туризма.

Глава 3 Администрация муниципального образования.

10. Структура органов местного самоуправления Вохомского муниципального района



11.Круг вопросов, курируемых должностными лицами и структурны подразделениями администрации муниципального района.

Первый заместитель главы администрации муниципального района по социальным вопросам, заведующий отделом опеки, попечительства и по делам несовершеннолетних координирует работу органов местного самоуправления по вопросам:

- реализации приоритетных национальных проектов в сфере образования и здравоохранения;
- развития образования;
- развития здравоохранения и лекарственного обеспечения;
- развития культуры и туризма;
- развития молодежной политики и спорта;
- реализации государственной политики в сфере социального обеспечения граждан, опеки и попечительства;
- антимонопольной политики;
- бытового обслуживания, торговли и защиты прав потребителей;
- занятости населения
- взаимодействия с общественными организациями и политическими партиями.

Заместитель главы администрации муниципального района – начальник отдела ЖКХ, ГО, ЧС и охраны окружающей среды координирует работу органов местного самоуправления по вопросам:

- жилищно-коммунального хозяйства;
- дорожного хозяйства;
- архитектуры, строительства и градостроительства;
- лесного хозяйства;
- природопользования и охраны окружающей среды;
- транспорта и транспортного обслуживания населения;
- экономического развития;
- инвестиционной политики;
- развития промышленности;
- развития агропромышленного комплекса;
- предпринимательства и рынка;
- управления и распоряжения муниципальным имуществом и землей;
- ветеринарного надзора
- обеспечения пожарной безопасности;
- охраны памятников и культурного наследия;
- ГО и ЧС.

Помощник главы администрации муниципального района по мобилизационной работе, ГО и ЧС разрабатывает предложения по реализации государственной политики в области ГО, предупреждения и ликвидации ЧС, планирует и осуществляет мероприятия по ГО и ЧС.

Помощник главы администрации муниципального района по осуществлению внутреннего муниципального финансового контроля и контроля в сфере закупок.

Управляющий делами планирует работу администрации района, организует делопроизводство в администрации района, оказывает практическую помощь сельским поселениям в организационной работе.

Финансовый отдел составляет бюджет района, роспись доходов и расходов, ведет учет исполнения районного бюджета, осуществляет контроль за соблюдением финансовой дисциплины бюджетных учреждений.

Отдел учета и отчетности осуществляет бухгалтерский учет хозяйственно-финансовой деятельности администрации района.

Отдел имущественно-земельных отношений и экономики: обеспечивает учет муниципального имущества и земли, заключает договора аренды и купли продажи муниципального имущества и

земельных участков, проводит работу по разграничению государственной собственности на землю, ведет контроль за финансово-хозяйственной деятельностью муниципальных предприятий, осуществляет анализ состояния и тенденции развития экономики района, оказывает услуги по приватизации жилья, осуществляет закупку товаров, работ и услуг для муниципальных нужд.

Отдел образования проводит единую государственную политику в области дошкольного, школьного, профессионально-технического и дополнительного образования.

Отдел архитектуры строительства и градостроительства регулирует архитектурную, строительную и градостроительную деятельность на территории района.

Правовой отдел осуществляет регулирование нормотворческой деятельности структурных подразделений администрации района, организационно-методическое обеспечение предприятий по вопросам охраны труда и техники безопасности.

Отдел сельского хозяйства решает вопросы, связанные с развитием агропромышленного комплекса района.

Отдел культуры, туризма, молодежи и спорта содействует сохранению культурных традиций, развитию национальной культуры, укреплению культурных связей; обеспечивает разнообразие культурно-досуговой деятельности различных слоев населения; обеспечивает создание необходимых условий для самореализации творческих коллективов, развития музыкального, театрального искусства; участвует в развитии детского и юношеского спорта; содействует созданию физкультурно-оздоровительных клубов, молодежных центров; разрабатывает туристические маршруты.

12. Контактная информация структурных подразделений администрации муниципального района.

№ п/п	Наименование структурных подразделений	Ф.И.О. руководителя	Контактный телефон
1.	Глава Вохомского муниципального района	Адеев Александр Михайлович	8-49450-2-13-48
2.	Собрание депутатов Вохомского муниципального района	Адеева Галина Павловна	8-49450-2-22-74
3.	Избирательная комиссия	Швецов Владимир Александрович	8-49450-2-13-59
4.	Контрольно-счетная комиссия	Дикун Наталья Владимировна	8-49450-2-20-77
5.	Первый заместитель главы администрации муниципального района по социальным вопросам, заведующий отделом опеки, попечительства и по делам несовершеннолетних	Баданина Елена Сергеевна	8-49450-2-13-33
6.	Заместитель главы администрации муниципального района – начальник отдела ЖКХ, ГО, ЧС и охраны окружающей среды	Плюснин Сергей Михайлович	8-49450-2-13-41
7.	Помощник главы администрации муниципального района по мобилизационной работе, ГО и ЧС	Андреев Юрий Витальевич	8-49450-22-13-47
9.	Управляющий делами	Уторова Елена Ивановна	8-49450-2-13-49
10.	Помощник главы администрации муниципального района по осуществлению внутреннего муниципального финансового контроля и контроля в сфере закупок		8-49450-2-13-49
11.	Финансовый отдел	Герасимова Елена Сергеевна	8-49450-2-22-64
12.	Отдел учета и отчетности	Томилова Светлана Васильевна	8-49450-2-13-60
13.	Отдел имущественно-земельных отношений и экономики	Зайцева Тамара Павловна	8-49450-2-13-35
14.	Отдел образования	Ермацан Татьяна Алексеевна	8-49450-2-22-80

15.	Отдел архитектуры строительства и градостроительства	Некрасова Ирина Васильевна	8-49450-2-24-45
16.	Правовой отдел	Зайцев Алексей Николаевич	8-49450-2-13-26
17.	Отдел сельского хозяйства		8-49450-2-22-71
18.	Отдел культуры, туризма, молодежи и спорта	Смертина Ирина Александровна	8-49450-2-28-39
19.	Централизованная бухгалтерия	Аристова Алла Анатольевна	8-49450-2-22-87
20.	ЕДДС	Клюшов Николай Васильевич	8-49450-2-11-66
21.	Сектор по делам архивов	Гончарова Анна Александровна	8-49450-2-24-33

Глава 4. Параметры социально-экономического развития Вохомского муниципального района.

13. Уровень жизни населения.

Денежные доходы

Численность населения трудоспособного возраста по району по состоянию на 1.01.2025 года составляла -2,936 тыс.чел, из них занято в экономике района 2,5 тыс. человек.

Среднемесячная начисленная заработная плата по полному кругу предприятий и учреждений района составляет 45216 рублей, по организациям, не относящимся к субъектам малого и среднего предпринимательства -42386 рублей. Темп роста среднемесячной заработной платы за последние три года составил 52,0%.

Жилищные условия населения.

На одного жителя района в среднем приходится 46,6 кв.м. жилья, при норме 18 кв.м. Площадь жилищного фонда с износом свыше 65% составляет 15,2 тыс.кв.м или 5,1% .Из общего количества жилья 42% являются не благоустроенными.

На очереди на получение жилья состоит 41 семья, из них 41% жилья не имеют вообще.

В 2024 году введено в эксплуатацию пять жилых домов общей площадью 586 квадратных метров.

14. Экономика.



В районе по состоянию на 1.01.2025 г. зарегистрировано 92 предприятия и учреждения из них промышленных предприятий -9, сельскохозяйственных кооперативов -7 , 4-строительных предприятия, 3 транспортных предприятия, 3- предприятие связи, 3-предприятия жилищно- коммунального хозяйства, 7 торговых предприятий.

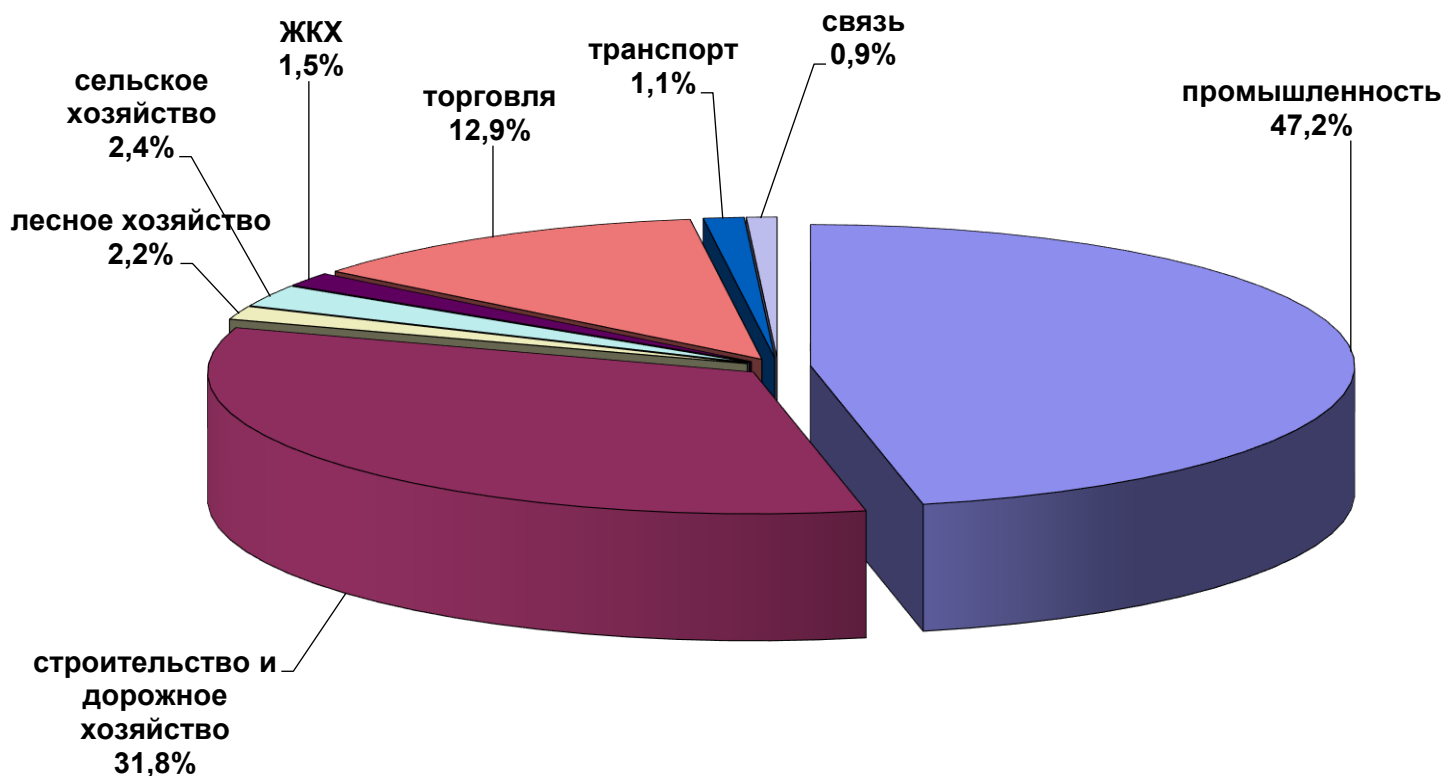
Из всех предприятий, имеющих в районе к крупным и средним относятся -4.

В структуре производства продукции, работ и услуг наибольший удельный вес 47% приходится на промышленное производство, строительство и дорожное хозяйство 32%, розничную торговлю 13%. В течение последних лет в структуре производства уменьшается доля сельского хозяйства, увеличивается доля промышленных предприятий и предприятий дорожного хозяйства.

Всеми предприятиями района за 2024 год произведено продукции, работ и услуг на сумму 1972,2 млн.рублей, что превышает уровень 2023 года на 7 процентов.

Рост объемов отгруженной продукции, выполненных работ и услуг наблюдается по промышленным предприятиям, предприятиям лесного хозяйства, ЖКХ, сельскохозяйственным предприятиям, предприятиям дорожного хозяйства, транспорта, связи. Наибольший темп роста у промышленных предприятий -105,4 %.

СТРУКТУРА ПРОИЗВЕДЕННОЙ ПРОДУКЦИИ, ВЫПОЛНЕННЫХ РАБОТ И УСЛУГ, 2024 год



1. Промышленное производство.

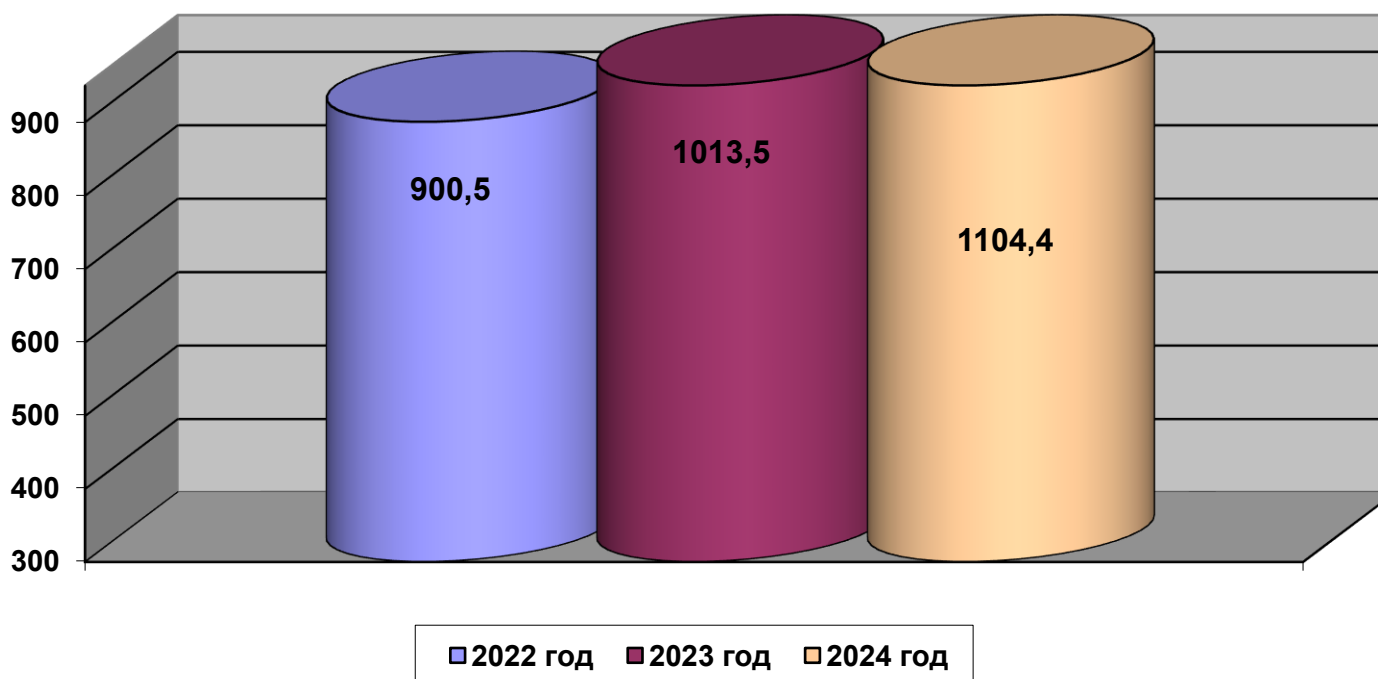
Производством промышленной продукции на территории района занимаются 11 предприятий, в которых работает 233 человек. Объем отгруженных товаров собственного производства, выполненных работ и услуг по промышленным предприятиям за 2024 год составил 1104,4 млн.рублей, что выше уровня соответствующего периода прошлого года на 9,0%, в том числе по предприятиям по производству пищевых продуктов рост на 9,0%, предприятиям по производству теплоэнергии, газа и воды на 2,3%, предприятиям по обработке древесины и производству изделий из дерева на 10,5% .

В структуре промышленного производства наибольшую долю занимает производство пищевых продуктов -92,2%, производство и распределение электроэнергии, газа и воды – 3,3%, обработка древесины и производство изделий из дерева- 4,4% и издательская и полиграфическая деятельность – 0,1%.

Производство основных видов промышленной продукции в натуральном выражении:

№ п/п	Наименование продукции	Единица измерения	2024 год
1.	Заготовка древесины	тыс.м3	35,0
2.	Деловая древесина	тыс.м3	8,9
3.	Хлеб и хлебобулочные изделия	тонн	359
4.	Сыр	тонн	1446
5.	Масло	тонн	23,0
6.	Цельномолочная продукция	тонн	131
7.	Колбасные изделия	тонн	36,2

Объем отгруженных товаров собственного производства промышленными предприятиями, млн. руб.



Перечень действующих промышленных предприятий.

№п	Наименование организации	Местонахождение	Форма собственности	Виды выпускаемой продукции
	РазделД «Обрабатывающие производства» -Производство пищевых продуктов			
1	ООО «Вохма-хлеб»	п. Вохма ул. Советская, 34	частная	хлебобулочные, кондитерские, бараночные изделия, безалкогольные напитки
2	ООО «Вохомский сырзавод»	п. Вохма ул.	частная	-сыр

		Промышленная, 28		-цельномолочная продукция; -масло
3	ПО «Вохомское»	п. Вохма ул. Советская, 34	частная	-колбаса вареная 4 вида; -колбаса полукопченая 2 вида; -сардельки Ливенские;
5	ООО «Вохомский сыродел»	п. Вохма, ул. Промышленная, 28	частая	-сыр
	Деятельность полиграфическая и копирование носителей информации			
1	ОГУ Редакция газеты «Вохомская правда»	п. Вохма ул. Советская д. 41	областное	
	Обработка древесины и производство изделий из дерева и пробки, кроме мебели, производство изделий из соломки и материалов для плетения			
1	ИП Мацола И.Ю.	п.Вохма, пер Аптечный,7	частная	изделия из дерева
2.	ИП Кузнецов А.А.	с.Спас	частная	изделия из дерева
	Раздел Е «Производство и распределение электроэнергии, газа и воды»			
1.	МКП «Вохмаводоканал»	п. Вохма ул. Первомайская, 39	муниципальная	водоснабжение
2.	МКП «Вохомское ЖКХ»	п. Вохма ул. Первомайская, 39	муниципальная	пр-во теплоэнергии

2. Сельское хозяйство.



В районе по состоянию на 1.01.2025 года работает 4 сельскохозяйственных предприятия и 2 крестьянско-фермерских хозяйства. Посевная площадь в 2024 году составила 5221 га, из них зерновых культур 165 га, что ниже уровня предыдущего года на 215 га. Поголовье крупного рогатого скота насчитывает 286 голов, в том числе коров 153 головы.

	Ед. измерен.	2024 год
--	-----------------	----------

Производство основных видов продукции сельского хозяйства в фактических ценах	млн.руб.	57,8
Производство основных видов сельскохозяйственной продукции:		
-зерно	тыс.т.	0,257
-молоко	тыс.т.	0,908
реализация скота и птицы (в живом весе)	тыс.т.	0,014

ПЕРЕЧЕНЬ ДЕЙСТВУЮЩИХ СЕЛЬСКОХОЗЯЙСТВЕННЫХ ПРЕДПРИЯТИЙ

N п/п	Наименование организации	Адрес, контактный телефон	Виды сельскохозяйственной продукции	Объем реализованной продукции, тыс.руб.
1	ООО «Латышово»	157760 Костромская обл., Вохомский район, д.Бельково тел.8-49450-21-782	зерно молоко мясо	53808
2	СПК «Заря»	157764 Костромская обл., Вохомский район, д.Конница 8-49450-34-242	зерно	1067
4	СПК «Большевик»	157769 Костромская обл., Вохомский район, с.Покров тел.8-49450-35-148	зерно	239
5	СПК «Лапшино»	17768 Костромская обл., Вохомский район, д.Ерусалим тел.8-49450-51-344	зерно	807

3. Торговля и платные услуги населению.

На территории муниципального района розничную торговлю осуществляют 7 юридических лиц и 49 индивидуальных предпринимателей, работает 79 стационарных магазинов, общая торговая площадь составляет 4, 0 тыс. кв.м.

В поселке шесть раз в неделю организуется универсальная ярмарка, организована развозная торговля продуктами питания для населения удаленных населенных пунктов.

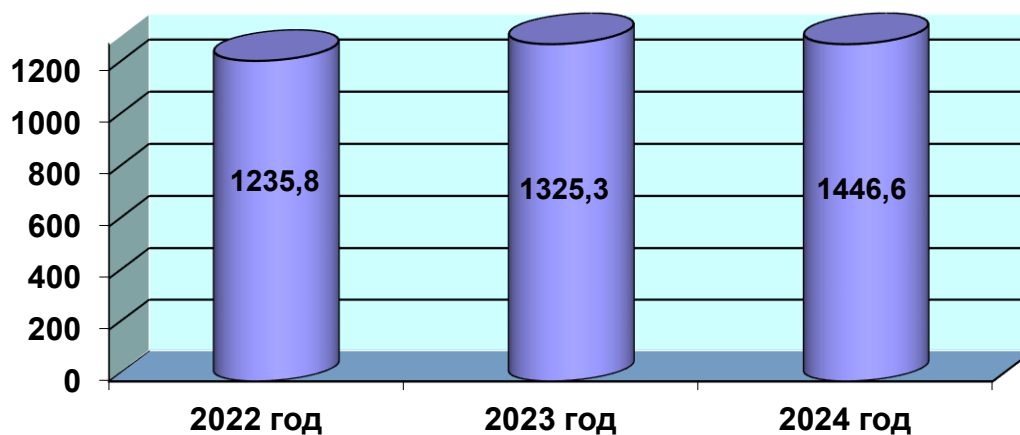
Обеспеченность населения района торговыми объектами составляет 84 торговых объекта, что выше установленного норматива в 4,2 раза (20 торговых объектов).



В п.Вохма работают 3 объекта общественного питания, с общим количеством посадочных мест - 72.

ПОТРЕБИТЕЛЬСКИЙ РЫНОК

Оборот розничной торговли, млн. руб.



1

Перечень крупных предприятий торговли и сферы услуг.

№ п/п	Наименование предприятий	Специализация	Контактная информация
1.	ИП Сурина Г.А.	смешанные товары	157760 Костромская обл., п.Вохма ул.Советская, 34 тел.8-49450-2-21-30
2.	ИП Скрябина Г.А.	смешанные товары	157760 Костромская обл., п.Вохма ул.Советская, 34 тел.8-49450-2-21-30

4. Строительство

Строительная отрасль района представлена тремя предприятиями. Общий объем выполненных работ в 2024 году по данным предприятиям составил 720,2 млн. рублей.

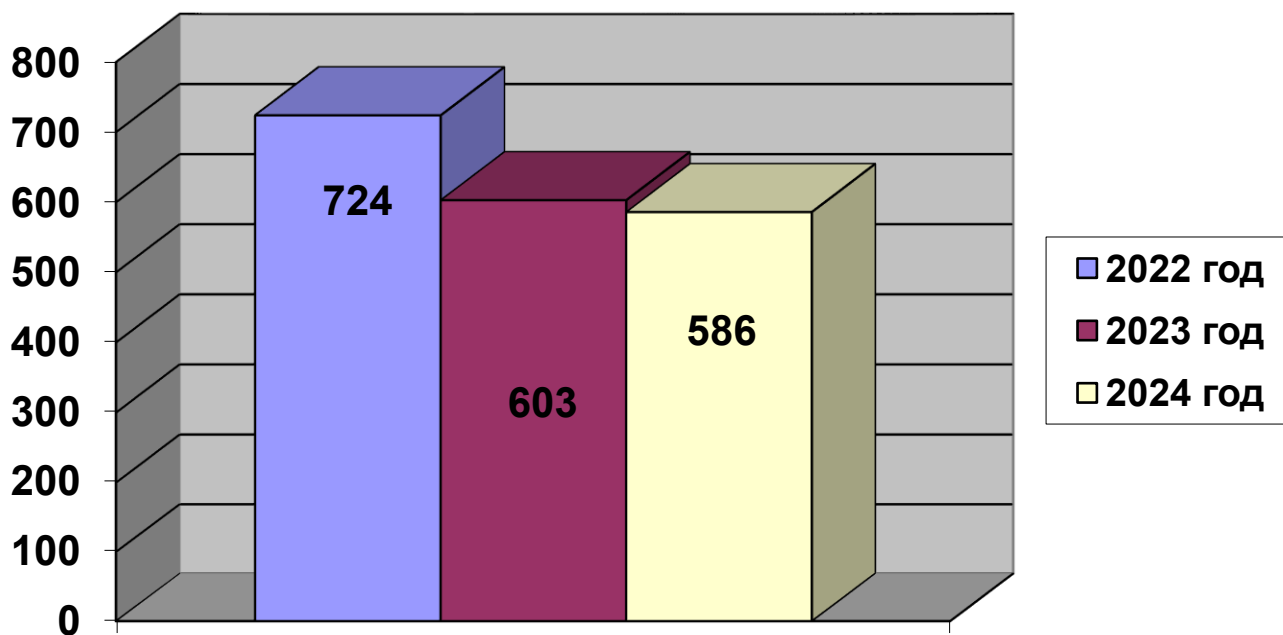
Перечень строительных предприятий.

№ п/п	Наименование предприятий	Объем выполненных работ, услуг, млн.руб	Контактная информация
1.	Вохомский филиал ОГБУ "Костромаавтодор"	613,7	157760 Костромская обл. п.Вохма, ул.Заречная,43 Тел.8-49450-2-28-30
2.	ОАО Вохомское ДЭП-31	13,8	157760 Костромская обл. п.Вохма пер.Аптечный,7 Тел.8-49450-2-18-33
3.	ООО Вохомское МЭП-7	92,7	157760 Костромская обл. п.Вохма, ул.Заречная,10 Тел.8-49450-2-10-32



Жилищное строительство

ВВОД ЖИЛЫХ ДОМОВ, КВ.М.



5.Туризм.

Туристический потенциал Вохомского района является следствием природно- климатических условий и географического положения района.

Экологически чистый природный комплекс, большое количество рек и озер создает условия для организации туристических маршрутов.

Развитие охотничьего хозяйства служит положительным фактором по привлечению туристов, увлекающихся охотой и рыболовством.

На сегодняшний день разработано три туристических маршрута в Вохомском муниципальном районе:

1.5-7 дневный маршрут «Вниз по Вохме-реке»



Сплав на лодках с остановками:

- п.Песочное (туристическая база)
- п.Воробьевица (экскурсия в музей леса)
- с.Спас (Крадихинская сосна и Городище)

- д.Бабья (рассказ о названии деревень Рай и Ерусалим, театрализация легенды «Вохма – золотое дно»
- п.Вохма (остановка в пос. Маяк , проезд до пос. Вохма 4 км);
- *Посещение краеведческого музея, Сретенского храма, знакомство с творчеством поэта Л.Н.Попова, выставка-распродажа деревянных игрушек, знакомство с технологией приготовления русского пива;
- *Вохма –сырная столица северо-востока; выставка-распродажа сыров Вохомского сырзавода.
- с.Никола (Ложкина Гора, ключик)

2.База семейного отдыха в с.Никола «Деревенское подворье»

(рыбалка, русская баня, посещение пасеки, сбор грибов и ягод, лечебных трав, заготовка веников для бани)

3.Охотничья база и база спортивного туризма на базе здания бывшей общеобразовательной школы в д.Питер

Бренды:

«Медвежий угол близ купеческих путей»

Старинное русское село Вознесенье (Вохма) стоит на перекрестке древних торговых путей. Выгодное географическое положение села способствовало развитию торговых отношений, здесь ежегодно проводились четыре ярмарки. Вохма издавна славилась плодородием почв, изобилием хлеба и лесных ресурсов. Из-за удаленности от крупных административных центров Вохму в шутку называли «медвежьим углом».

«Пусть Вохма и «медвежий угол», но все же Вохма «золотое дно»

В поселке Вохма имеется гостиница на 14 мест.

Культурно-досуговую и информационную работу в районе ведут:

- 1) Межпоселенческое библиотечное объединение, включающее в себя 12 сельских библиотек и Центральную библиотеку.
- 2) Межпоселенческое социально- культурное объединение, состоящее из 5 сельских Домов культуры, 7 сельских клубов, 6 клубов-библиотек и Районного Центра Досуга.
- 3) Вохомская детская школа искусств, в которую входят музыкальная школа и Дом ремесел.
- 4) Краеведческий музей

15.Рынок труда.

Численность экономически активного населения в районе составляет 3,6тыс. человек, это 55 % к численности постоянного населения района. Занято в экономике – 2,5 тыс. человек, из них на крупных и средних предприятиях и учреждениях- 1.36 тыс. человек. По состоянию на 1 января 2024года в органах службы занятости состояло - 16 человек. Уровень официально зарегистрированной безработицы составил 0,39.

Система образования Вохомского муниципального района ориентирована на предоставление современных образовательных услуг в соответствии с запросами социальных заказчиков и социальных партнеров.

Система образования района



16. Инфраструктура района:

Транспортная инфраструктура

Протяженность автодорог общего пользования местного значения, находящихся в собственности муниципальных образований составляет 452,7 км, в том числе с твердым покрытием 215,5 км из них с усовершенствованным покрытием -36,1 км. Протяженность улично-дорожной сети 215,5 км.

Транспортным обслуживанием населения в районе занимается ООО «Вохма Ресурс» и 2 индивидуальных предпринимателя. По району открыто 14 автобусных маршрутов, из них муниципальных- 9. Протяженность муниципальных автобусных маршрутов 282,6 км. Покрытие территории муниципального образования маршрутной сетью составляет 94,7%.

Инженерная инфраструктура.

Обеспечением бесперебойной работы инженерной инфраструктуры района занимаются два предприятия жилищно-коммунального комплекса, предприятие по обслуживанию электролиний Шарьинские электросети Вохомская РЭС.

На территории района насчитывается 41 котельная, из них 20 обслуживают предприятия жилищно-коммунального хозяйства, суммарной мощностью 13,9 Гкал/час. Общая протяженность тепловых сетей 11,3 км.

В районе 32 артезианских скважины обеспечивают питьевой водой население, предприятия и учреждения района, установленной мощностью 1,3 тыс.м³ в сутки. Общая протяженность водопроводных сетей 122,05 км, из них на обслуживании предприятий ЖКХ - 93,6 км.

Газоснабжение района осуществляется баллонным сжиженным газом.

Протяженность электролиний по району -1589.5 км. Для открытия производств имеется возможность подключения новых мощностей.

Централизованной системы водоотведения в районе нет.

Финансовая инфраструктура:

Кредитные организации, работающие на территории Вохомского муниципального района.

Наименование	Адрес	Руководитель	Телефон
Костромское ОСБ № 8640 Шарьинское отделение	пос. Вохма, ул. Советская, д. 51		(49450) 2-14-60

Страховые компании, работающие на территории Вохомского муниципального района

Наименование	Адрес	Руководитель	Телефон
Костромской региональный филиал ООО «Страховая компания Согласие»	пос. Вохма ул. Первомайская,35а		(49450)2-15-53
Страховой отдел ООО «Росгострах-центр»	пос. Вохма, ул. Дружбы, д. 13		(49450) 2-21-35

Лизинговых и аудиторских компаний в районе нет.

Телекоммуникационные системы.

Обслуживанием телефонных линий на территории района занимается Вохомский линейно-технический цех. Протяженность телефонных линий 289 км. Все населенные пункты района телефонизированы, для этого установлено 2338 телефонных точек, 147 таксофонов. Имеется высокоскоростной Интернет. Интернет-провайдерами являются Ростелеком и Аксиома.

В районе имеется сотовая связь: ПАО «Мобильные ТелеСистемы», ЗАО «Мобиком Центр», ПАО «Вымпел Коммуникации», ЗАО «Вотек-Мобайл» Теле2.

Глава 5. Тарифы.

5.1Тариф на тепловую энергию на 2025 год (руб./Гкал. без НДС)

№ п/п	Наименование теплоснабжающей организации		
		с 1.01.2025 по 30.06.2025г	с 1.07.2025 по 31.12.2025г
1.	МКП «Вохомское ЖКХ»	3092,00	3390,00
2.	МОУ "Вохомская СОШ»	2018,00	2142,00
3.	МДОУ "Детский сад № 1 п.Вохма"	2757,00	2894,00
4.	МОУ "Петрецовская СОШ"	1867,00	2072,00

5.2. Средневзвешенный тариф на услуги в сфере водоснабжения на 2025 год. (руб./м3 без НДС)

№ п/п	Наименование ресурсоснабжающей организации	с 1.01.2025 по 30.06.2025г	с 1.07.2025 по 31.12.2025г
1.	МКП «Вохмаводоканал»	53,31	58,38

2.	СПК "Заря"	37,28	37,28
3.	СПК "Большевик"	30,47	30,47
4.	СПК "Маручата"	35,54	37,43
5.	СПК "Лапшино"	38,08	38,08

В виду отсутствия централизованных сетей водоотведения, тариф на данную услугу не устанавливается.

Глава 6. Природно-ресурсный потенциал Вохомского муниципального района.

Минерально-сырьевые ресурсы:

Недра района содержат достаточное количество глинистого сырья для производства кирпича, песка строительного, песчано-гравийной смеси и торфа, однако изученность минерально-сырьевых ресурсов явно недостаточна.

Необходимо проведение поисково-оценочных работ с целью обнаружения новых месторождений глин, песка, гравийно-песчаного материала, торфа и россыпного золота. Имеются возможности организации грязе-бальнеолечения и розлива минеральных лечебно-столовых подземных вод. Условия водоснабжения населения подземными водами для хозяйственно-питьевого водоснабжения благоприятны, разведанные месторождения удовлетворяют потребности.

На территории района имеется два месторождения кирпичных глин: Гробовское и Нюрюгское.

Месторождение Гробовское, разведанное в 1969 году, выработано полностью. Месторождение Нюрюг открыто на стадии съемочных работ. Ориентировочные запасы суглинков 2,0 млн. куб.м., из них благоприятных для разработки около 400 тыс. куб.м.

Кроме того на пяти прогнозных площадях оценены ресурсы глинистого сырья по категории РЗ в количестве 9.0 млн. куб.м. Для подготовки запасов к отработке необходимо проведение поисково-оценочных работ.

Все эти площади расположены вдоль автомобильных дорог и будут легкодоступны и для разведочных и для добычных работ.

Разведаны 7 месторождений песчано-гравийного материала и 7 месторождений песка строительного. Разведанные и подготовленные к отработке запасы гравийно-песчаного материала составляют 857,2 тыс. м3 по категориям С1+С2.

Разведанные запасы песчаного сырья составляют 831,2 тыс. м3 по категориям С2, Прогнозные ресурсы -72,0 млн. м3 по категориям Р2 и Р3.

Велики запасы торфа в районе, пригодные как для сельского хозяйства, так и для топливной промышленности.

Разведано 4 месторождения торфа-сырца, площадью около 50 км², из них на долю промышленных залежей приходится около 40 км².

Торфомассив «Нижняя Вохма» имеет запасы торфа 1.5млн.т., в пересчете на влажность 40%.

Практически повсеместно распространены на территории района минеральные подземные воды, которые могут использоваться для розлива в качестве лечебно-столовых, лечебных целей. По химическому составу минеральные воды являются хлоридно-сульфатно-натриевыми, хлоридно-натриевыми, с минерализацией от одного-двух до десяти и более грамм /куб. дм.

Необходимо проведение поисково-разведочных работ на глубинах более 200-250 м.

На торфяных месторождениях под слоем торфа залегают торфяно-иловые лечебные грязи, которые могут применяться для грязелечения. Совокупность наличия минеральных вод и лечебных грязей позволяют создать в районе бальнеолечебницу.

В северной части Вохомского района выявлены перспективные участки с содержанием золота. Для решения вопроса о возможности рентабельной добычи золота необходимо проведение поисков, совмещенное с геологическим доизучением имеющихся участков.

Водоснабжение любого населенного пункта Вохомского района может быть обеспечено подземными водами хорошего качества и в достаточном количестве.

Лесные ресурсы:

Показатели	Ед. измерения	2024год
------------	---------------	---------

Общая площадь лесных земель	га	242483
Покрытая лесом, всего	"-	231161
в том числе:		
-защитные леса, всего	-«-	15184
-эксплуатационные леса, всего	-«-	216511
Общий запас древесины, всего	тыс. куб. м	42408,8
в том числе хвойные	"-	22362,9
Расчетная лесосека по главному пользованию, всего	тыс. куб. м	742,4
в том числе по хвойному хозяйству	"-	318,0
Использование расчетной лесосеки, расположенной в территориальных границах муниципального образования	%	24,7

Глава 7. Нормативно-правовое обеспечение инвестиционной и предпринимательской деятельности.

1. Положение об инвестиционной деятельности на территории Вохомского муниципального района Костромской области, осуществляемой в форме капитальных вложений, утвержденное решением Собрании депутатов Вохомского муниципального района от 30 марта 2018 года № 228 (в редакции решения Собрании депутатов Вохомского муниципального района от 22.06.2020г.№458).

2.Программа «Поддержка и развитие субъектов малого и среднего предпринимательства в Вохомском муниципальном районе Костромской области на 2021 - 2025 годы», утвержденная постановлением администрации Вохомского муниципального района от 21 октября 2020года № 521 (в редакции постановления администрации Вохомского муниципального района от 30 декабря 2020 года №676, от 03.06.2024 года №243, от 05 июля 2024 года №293).

3. Постановление администрации Вохомского муниципального района от 21 сентября 2021 года № 488 «Об утверждении Порядка предоставления субсидий на возмещение части затрат субъектов малого и среднего предпринимательства, связанных с приобретением оборудования в целях создания и (или) развития, либо модернизации производства товаров (работ, услуг)» (в редакции постановления администрации Вохомского муниципального района от 15.12.2021 года №687, от 01.09.2023 года №448).

4. Стратегия социально-экономического развития Вохомского муниципального районаКостромской области на период до 2025 года», утвержденная решением Собрании депутатов Вохомского муниципального района от 22 декабря 2017 года № 209.

5.Порядок предоставления льгот по арендной плате за землю инвесторам инвестиционных проектов на территории Вохомского муниципального района Костромской области», утвержденный решением Собрании депутатов Вохомского муниципального района от 30 марта 2018 года №229.

6. Порядок предоставления муниципальных гарантий по инвестиционным проектам на конкурсной основе за счет средств бюджета Вохомского муниципального района», утвержденный решением Собрании депутатов Вохомского муниципального района от 30 марта 2018 года № 230.

7. Порядок заключения специального инвестиционного контракта в Вохомском муниципальном районе Костромской области, утвержденный постановлением администрации Вохомского муниципального района от 11 января 2018 года № 15.

8. Порядок проведения проверки инвестиционных проектов, финансирование которых планируется осуществлять полностью или частично за счет средств районного бюджета, на предмет эффективности использования средств районного бюджета, направляемых на капитальные вложения, утвержденный постановлением администрации Вохомского муниципального района от 19 февраля 2019 года № 82 (в редакции постановления администрации Вохомского муниципального районаот 11 июля 2019 года № 380).

9.Порядок направления инвесторам предложений о вовлечении в инвестиционный процесс объектов недвижимости, утвержденный постановлением администрации Вохомского муниципального района от 25 июня 2020 г. №293.

10. Порядок и условия заключения соглашений о защите и поощрении капиталовложений, утвержденный постановлением администрации Вохомского муниципального района от 10 февраля 2022 г. № 67 (в редакции постановления Вохомского муниципального района №290 от 19.06.2025 года).

11. Постановление администрации Вохомского муниципального района от 18 октября 2023 года №563 «Об утверждении Положения об инвестиционном уполномоченном в муниципальном образовании Вохомский муниципальный район Костромской области»

Меры административной поддержки инвестиционной деятельности:

- льготы по налогам и платежам, поступающим в районный бюджет;
- первоочередное предоставление земельных участков;
- организационная поддержка и сопровождение инвестиционных проектов;
- передача в доверительное управление муниципального имущества;
- применение для объектов инвестирования нижних границ платы за пользование ресурсами (арендная плата за землю).

Меры административной поддержки предпринимательской деятельности:

- финансовая поддержка;
- предоставление субсидий на возмещение части затрат связанных с приобретением оборудования в целях создания и (или) развития и (или) модернизации производства товаров (работ, услуг);
- имущественная поддержка;
- информационная и методическая поддержка;
- консультационная и правовая поддержка.

Глава 8. Инвестиционные предложения.

Топливо-энергетический комплекс:

**ОСВОЕНИЕ МЕСТОРОЖДЕНИЯ
«Нижняя Вохма» для производства топливного фрезерного
торфа (поиск инвестора)**

Организация –инициатор проекта:	Администрация Вохомского муниципального района		
Отрасль	промышленность		
Основные виды продукции:	топливный фрезерный торф		
Форма собственности	частная		
Руководитель			
Описание проекта:	Добыча и производство фрезерного торфа для котельных		
Выпуск продукции по видам (ед. изм)	Объемы производства продукции в год:		
	Кол-во	Цена, руб.	Сумма. Тыс. руб
фрезерный торф, тыс. т.	80	610	48800
Основные финансово- экономические показатели проекта			
7.Объем инвестиций (соб./заемные средства) тыс. руб.	32500		
8.Форма привлечения инвестиций	кредит		

(кредит, продажа доли, пакета акций)	
9. Направления инвестиционных вложений, тыс. рублей *здания и сооружения *оборудование (отечественное импортное) *оборотные средства *прочее	300.0 13600.0/6400.0 1700.0 10500.0
4. Перечень основного оборудования, приобретаемого в рамках проекта:	Уборочная машина, машина для глубокого фрезерования.
5. Срок окупаемости	четыре года
6. Срок выхода на проектную мощность	четыре года
7. Рынок сбыта:	предприятия Костромской области
8. Основные конкуренты:	
9. Дополнительная информация	Площадь торфомассива 250 га, с общим запасом торфа 1,5 млн. т. В расчете на влажность 40%. Кроме того на территории района имеются и другие месторождения: Заветлужье с запасами 6.9 млн.т., Черновлянское- 0.3 млн.т., Чашевое- 0.7 млн. тонн
Контактные данные исполнителя, телефон	8(49450) 2-13-35

Создание бизнеса по оказанию услуг в области агротуризма. (поиск инвестора)

Адрес: Костромская область, Вохомский район, с.Троица, ул. Набережная, д.22, кадастровый номер 44:03:0801001:118

Характеристики земельного участка	
Местоположение (ориентир)	Вохомский район, с.Троица, ул.Набережная, д.22
Кадастровый номер (номер кадастрового квартала)	44:03:080101:118
Площадь, га	0,9404
Категория земель	Населенных пунктов
Вид разрешенного использования	Для муниципального учреждения
Собственник (распорядитель)	Вохомский муниципальный район
Описание объекта недвижимости	Вохомский муниципальный район, площадь -1152,9 кв.м, год ввода в эксплуатацию 1976, двухэтажное кирпичное здание, кадастровый номер 44:03:080101:62. Здание бывшей школы, которая закрылась в 2020 году.
Состояние объекта недвижимости	Удовлетворительное
Транспортная инфраструктура	
Обеспеченность подъездными путями (да/нет, если да, то добавить описание)	да
Наличие ж/д путей в непосредственной близости (да/нет, если да, то добавить описание)	нет
Расстояние до ж/д станции, км	182
Инженерная инфраструктура	
Электроснабжение	Здание подключено.
Газоснабжение	в районе нет газопровода
Водоснабжение	Здание подключено к центральным водопроводным сетям
Водоотведение	нет
Максимально допустимый класс опасности	-
Особые отметки (охранные зоны, особо охраняемые природные территории, скотомогильники, кладбища, сады и пр.)	Охранная зона линии ЛЭП
Условия предоставления площадки	Аренда, продажа
Контакты	Адеев Александр Михайлович, глава Вохомского муниципального района, тел.8(49450) 2-13-48
Примечания	





Глава 10. Свод информации по свободным земельным участкам и незадействованным индустриальным площадкам

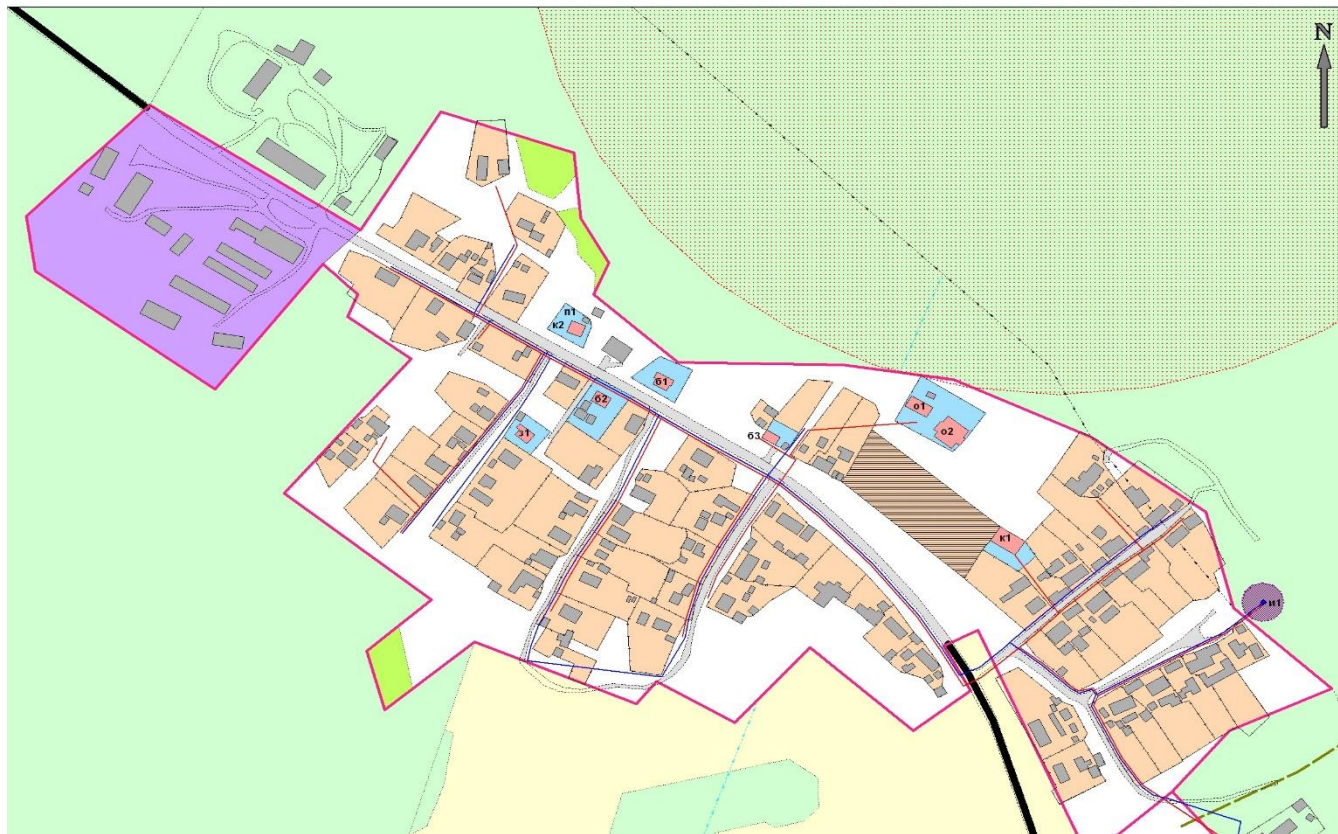
1.Промышленное производство.

1 участок-

Адрес: Костромская область, Вохомский район, с.Согра , кадастровый номер 44:03:110101:153

1	Собственник (наименование, адрес)	Собственность не разграничена
2	Юридический адрес	157757 Костромская область, Вохомский район, п.Вохма, ул.Советская, 39
3	Руководитель (лицо, ответственное за переговоры ФИО, должность, тел.)	Адеев Александр Михайлович, глава Вохомского муниципального района, тел.8(49450) 2-13-48
Основные характеристики земельного участка		
4	адрес	Костромская область, Вохомский район, с.Согра, 29А
	кадастровый номер	44:03:110101:153
	площадь, га	2,43
	категория земель	Земли населенных пунктов
	вид разрешенного использования	Для размещения промышленных объектов
	удельный показатель кадастровой стоимости, руб./кв.м	130,87
	кадастровая стоимость земельного участка, руб.	3185768,41
	возможность расширения	нет
	Характеристика территории площадки (рельеф, почвы, глубина залегания подземных вод, благоустройство, покрытие и т.д.)	Рельеф – спокойный, почвы –суглинок, грунтовые воды 0,7-2,5 м, покрытие - асфальт
Удаленность участка от, км:		
5	1. центра поселка	15 км
	2. автомагистрали	автодорога областного значения Пыщуг – Павино – Вохма – Боговаровов асфальтовом исполнении проходит по населенному пункту.
	3. ж/д станции	155 км в г.Шарья
	4. речного порта	нет
	5. жилых строений	0.01 км
Инженерная инфраструктура		
6	1. Наличие ж/д путей (Да/нет, если да, то добавить описание)	нет
	2. Обеспеченность подъездными путями (Да/нет, если да, то добавить описание)	да
	3. Обеспеченность газом (да – мощность куб.м. в год; нет – расстояние до газопровода)	в районе нет газопровода
	4. Источник теплоснабжения (да – наименование, мощность; нет – расстояние до источника)	необходимо строительство индивидуальной котельной
	5. Источник электроснабжения (да – наименование, мощность; нет – расстояние до источника)	КТП мощностью 160 кВа находится в границах земельного участка; линия ВЛ-0.4 проходит по земельному участку, предельная свободная мощность существующих сетей 50 кВт, максимальная мощность 100 кВт
	6. Источник водоснабжения (да – наименование, мощность; нет – расстояние до источника)	централизованное водоснабжение проходит рядом с границей земельного участка.
	7. Близлежащие объекты (промышленные предприятия, их отраслевая принадлежность)	

7	Примерное расстояние от площадки до источников сырья	источник сырья лес, расстояние 27-30 км
Предложения собственника		
8	Аренда (руб. в год)	318576,8
9	Продажа (руб.)	3185768,41
10	Участие в капитале (Да/нет)	
11	Другая форма сотрудничества	

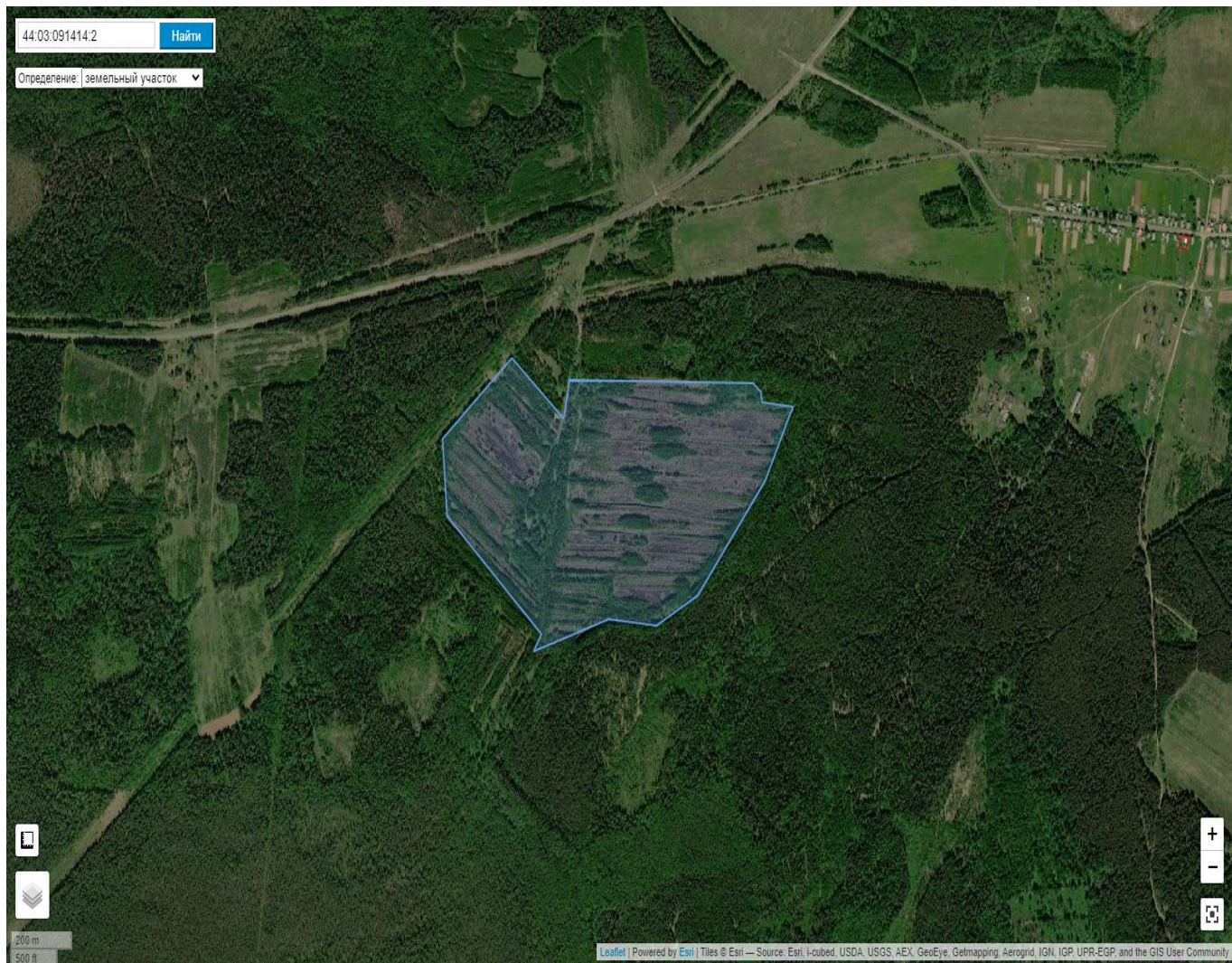


2 участок –

Адрес: Костромская область, Вохомский район, пос.Малое Раменье , кадастровый номер 44:03:091414:2

Характеристики земельного участка	
Местоположение (ориентир)	Костромская область, Вохомский район, Петрецовское сельское поселение, на юго-запад от д. Кекур
Кадастровый номер (номер кадастрового квартала)	44:03:091414:2
Площадь, га	52,8
Категория земель	земли сельскохозяйственного назначения
Вид разрешенного использования	для размещения промышленных объектов
Собственник (распорядитель)	администрация Вохомского муниципального района адрес: п. Вохма, ул. Советская, 39а
Транспортная инфраструктура	
Обеспеченность подъездными путями (да/нет, если да, то добавить описание)	0.4 км грунтовая дорога, которая выходит на а/д Вохма-Заветлужье с асфальто-бетонным

	покрытием
Наличие ж/д путей в непосредственной близости (да/нет, если да, то добавить описание)	нет
Расстояние до ж/д станции, км	190 (г.Шарья)
Инженерная инфраструктура	
Электроснабжение	Тех.возможность подключения имеется, свободная мощность 160 кВт, удаленность от точки подключения 1км
Газоснабжение	нет
Водоснабжение	да, центральный водопровод проходит в 1 км от земельного участка, свободная мощность 38 м3/сутки
Водоотведение	нет
Максимально допустимый класс опасности	3
Особые отметки (охранные зоны, особо охраняемые природные территории, скотомогильники, кладбища, сады и пр.)	нет
Условия предоставления площадки	Аренда, продажа
Контакты	глава Вохомского муниципального района – Адеев Александр Михайлович, тел.8(49450) 2-13-48, vohma@adm44.ru
Примечания	почвы - торфяные



3 участок –

Адрес: Костромская область, Вохомский район, на северо- востоке от пос. Воробьевица, кадастровый номер 44:03:020501:64

	Собственник (наименование, адрес)	Государственная собственность не разграничена
2	Юридический адрес	157757 Костромская область, Вохомский район, п.Вохма, ул.Советская, 39
3	Руководитель (лицо, ответственное за переговоры ФИО, должность, тел.)	Адеев Александр Михайлович, глава Вохомского муниципального района, тел.8(49450) 2-13-48
Основные характеристики земельного участка		
4	адрес	Костромская область, Вохомский район, на северо-восток от п. Воробьевица
	кадастровый номер	44:03:020501:64
	площадь, кв.м	31568
	категория земель	Земли промышленности
	вид разрешенного использования	Строительная промышленность
	удельный показатель кадастровой стоимости, руб./кв.м	44,17
	кадастровая стоимость земельного участка, руб.	1394358,56
	возможность расширения	имеется
	Характеристика территории площадки (рельеф, почвы, глубина залегания подземных вод, благоустройство, покрытие и т.д.)	Рельеф- спокойный, почвы – легкие суглинки, песок, грунтовые воды – 0,7-2,5м, покрытие - грунтовое
Удаленность участка от, км:		
5	1. центра поселка	48 км
	2. автомагистрали	до областной автодороги Вохма-Тихон – 1.5 км грунтовка
	3. ж/д станции	223 км в г.Шарья
	4. речного порта	нет
	5. жилых строений	3.0 км
Инженерная инфраструктура		
6	1. Наличие ж/д путей (Да/нет, если да, то добавить описание)	нет
	2. Обеспеченность подъездными путями (Да/нет, если да, то добавить описание)	Автодорога общего значения Вохма- Тихон в гравийном исполнении проходит рядом с земельным участком.
	3. Обеспеченность газом (да – мощность куб.м. в год; нет – расстояние до газопровода)	в районе нет газопровода
	4. Источник теплоснабжения (да – наименование, мощность; нет – расстояние до источника)	необходимо строительство автономной котельной
	5. Источник электроснабжения (да – наименование, мощность; нет – расстояние до источника)	необходимо строительство подстанции , линия электропередачи ВЛ-10 проходит вдоль земельного участка
	6. Источник водоснабжения (да – наименование, мощность; нет – расстояние до источника)	2 км от центрального водопровода, находящегося на обслуживании в МУП ЖКХ «Комфорт»
	7. Близлежащие объекты (промышленные предприятия, их отраслевая принадлежность)	нет
7	Примерное расстояние от площадки до источников сырья	источник сырья лес, расстояние 20-25 км
Предложения собственника		

8	Аренда (руб. в год)	Рыночная оценка
9	Продажа (руб.)	1394358,56
10	Участие в капитале (Да/нет)	
11	Другая форма сотрудничества	

Земельный участок 44:03:020501:64
 Костромская область, р-н Вохомский, п. Воробьевца
 строительная промышленность
 План ЗУ → План КК → Создать участок ЖС →

Информация Услуги

Тип: Объект недвижимости
 Вид: Земельный участок
 Кадастровый номер: 44:03:020501:64
 Кадастровый квартал: 44:03:020501
 Адрес: Костромская область, р-н Вохомский, п. Воробьевца
 Площадь уточненная: 31 568 кв. м
 Статус: Ученный
 Категория земель: Земли промышленности, энергетики, транспорта, связи, радиовещания, телевидения, информатики, земли для обеспечения космической деятельности, земли обороны, безопасности и земли иного специального назначения
 Разрешенное использование: -
 по документу: строительная промышленность
 Форма собственности: -
 Дата внесения в ЕГРН: 27.07.2012
 дата внесения изменений: 04.02.2020
 Кадастровая стоимость: 1 394 358,56 руб.

2. Для размещения автозаправочных комплексов

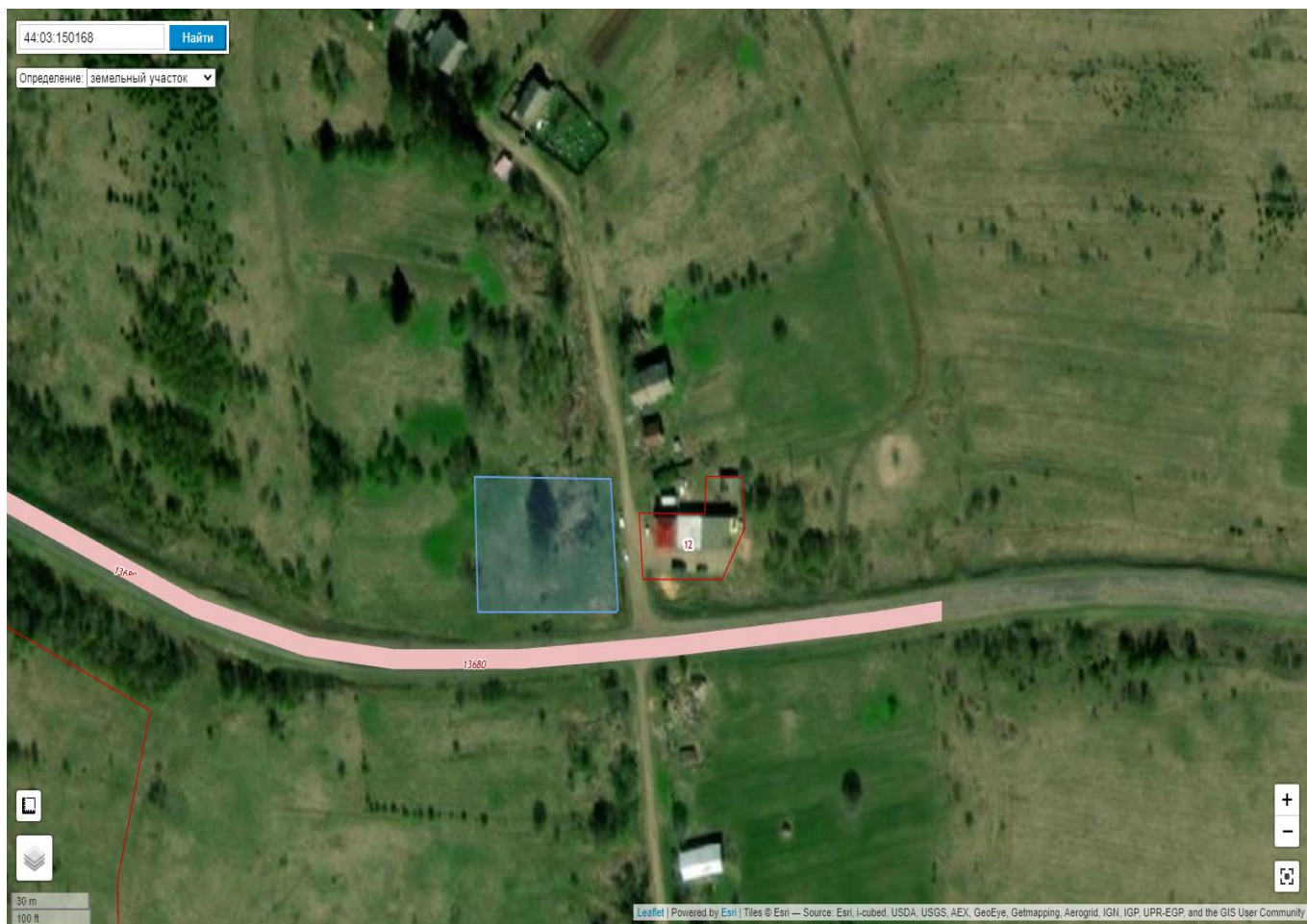
Назначение: Для строительства автозаправочных станций

Район: Вохомский муниципальный район

Площадь: 0.2 га

Характеристики земельного участка	
Местоположение (ориентир)	Костромская область, Вохомский район, д. Шабашиха
Кадастровый номер (номер кадастрового квартала)	Находится в квартале 44:03:150168, не сформирован
Площадь, га	0,2
Категория земель	Земли населенных пунктов
Вид разрешенного использования	Заправка транспортных средств
Собственник (распорядитель)	администрация Вохомского муниципального района адрес: п. Вохма, ул. Советская, 39а
Транспортная инфраструктура	

Обеспеченность подъездными путями (да/нет, если да, то добавить описание)	Примыкает к автодороге Пыщуг-Павино-Вохма-Боговарово
Наличие ж/д путей в непосредственной близости (да/нет, если да, то добавить описание)	нет
Расстояние до ж/д станции, км	154 (г.Шарья)
Инженерная инфраструктура	
Электроснабжение	Тех.возможность подключения имеется, свободная мощность 160 кВт, удаленность от точки подключения 1 км
Газоснабжение	нет
Водоснабжение	Да, удаленность от центрального водопровода п.Вохма 1 км
Водоотведение	нет
Максимально допустимый класс опасности	3
Особые отметки (охранные зоны, особо охраняемые природные территории, скотомогильники, кладбища, сады и пр.)	нет
Условия предоставления площадки	Аренда, продажа
Контакты	глава Вохомского муниципального района Адеев Александр Михайлович, тел.8(49450) 2-13-48, vohma@adm44.ru
Примечания	

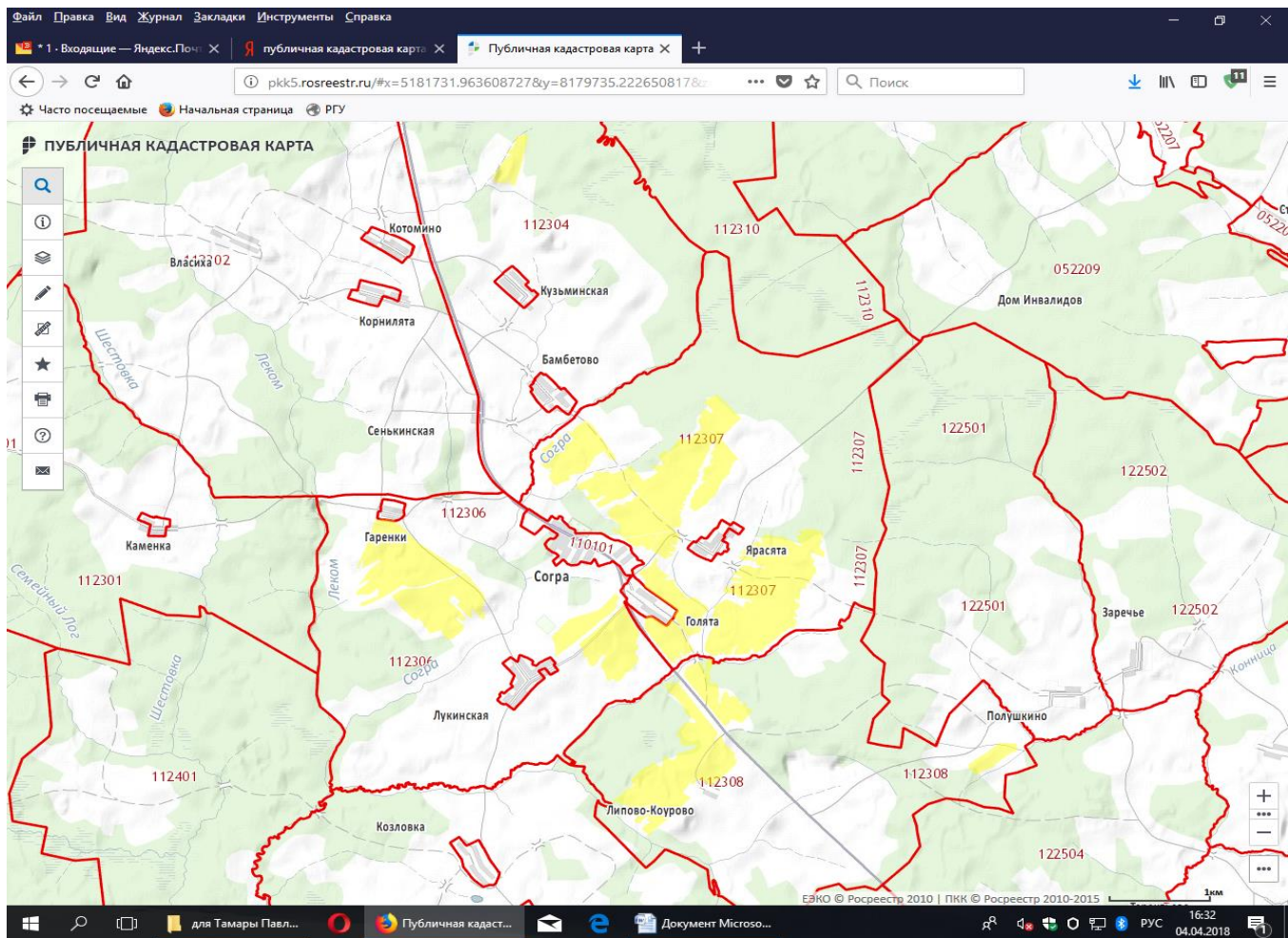


3.Сельское хозяйство

1 участок. Для использования в целях сельскохозяйственного производства.

Адрес: Костромская область, Вохомский район, Бельковское сельское поселение, СПК «Рассвет», кадастровый номер 44:03:000000:450

Собственник (наименование, адрес) Муниципальное образование Бельковское сельское поселение Вохомского района Костромской области, адрес: п.Вохма, ул.Советская, 39а	
Владелец Форма пользования Руководитель (лицо, ответственное за переговоры Ф.И.О., должность, телефон) глава Бельковского сельского поселения Вохомского муниципального района Ключов Николай Васильевич 8-49450-2-29-52	
Основные характеристики земельного участка: Площадь,(га) 478,6 га Возможность расширения (да, нет) Да Если Да, то до следующих размеров за счет земель общей долевой собственности Характеристика территории площадки (рельеф ,почвы, глубина залегания подземных вод, благоустройство) Рельеф спокойный, глубина залегания подземных вод 0.7-2.0	
кадастровая стоимость, руб.	1962260
Удаленность участка от:	км
1. центра населенного пункта (наименование)	с.Согра - 2-3км
2. автомагистрали	поля расположены вдоль автодороги
Инженерная инфраструктура:	
1. Обеспечен подъездными путями (Да, Нет)	Да
2. Источник водоснабжения (Да, наименование, мощность)	нет
3. Близлежащие объекты, их отраслевая принадлежность	нет
Предложения собственника	
Аренда (руб./ в год)	8861,96
Продажа(руб./га)	294339
Другая форма сотрудничества	
Дополнительная информация Дополнительно возможно использование земель общей долевой собственности (пашня, сенокос) на площади 1417 га и муниципальной собственности 1045 га	

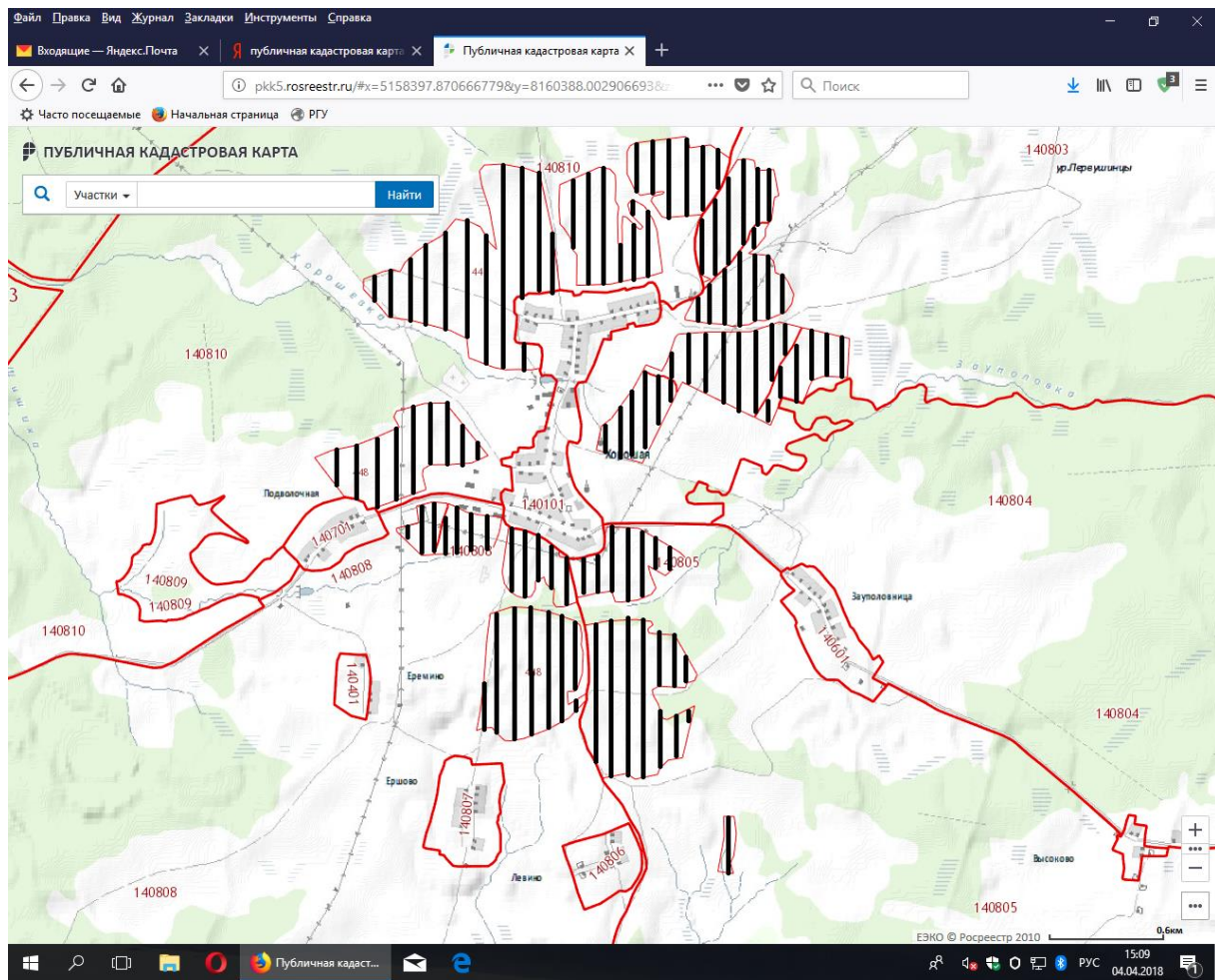


2 участок. Для использования в целях сельскохозяйственного производства.

Адрес: Костромская область, Вохомский район, Бельковское сельское поселение, СПК «Родина», кадастровый номер 44:03:000000:448

Собственник (наименование, адрес) Муниципальное образование Бельковское сельское поселение Вохомского района Костромской области, адрес: п.Вохма, ул.Советская, 39а	
Владелец Форма пользования Руководитель (лицо, ответственное за переговоры Ф.И.О., должность, телефон) глава Бельковского сельского поселения Вохомского муниципального района Шадрин Игорь Витальевич 8-49450-2-29-52	
Основные характеристики земельного участка: Площадь,(га) 297,7 га Возможность расширения (да, нет) Да Если Да, то до следующих размеров за счет земель общей долевой собственности Характеристика территории площадки (рельеф ,почвы, глубина залегания подземных вод, благоустройство) Рельеф спокойный, глубина залегания подземных вод 0.7-2.0	
кадастровая стоимость, руб.	1220409,78
Удаленность участка от:	км
3. центра населенного пункта (наименование)	с.Хорошая, вокруг населенного пункта
4. автомагистрали	
Инженерная инфраструктура:	
4. Обеспечен подъездными путями (Да, Нет)	нет
5. Источник водоснабжения (Да, наименование, мощность)	нет
6. Близлежащие объекты, их отраслевая принадлежность	нет
Предложения собственника	
Аренда (руб./ в год)	5511,61
Продажа(руб./га)	183061
Другая форма сотрудничества	
Дополнительная информация	

Дополнительно возможно использование земель общей долевой собственности (пашня, сенокос) на площади 1572 га и муниципальной собственности 292 га.



Зучасток. Для использования в целях сельскохозяйственного производства.

Адрес: Костромская область, Вохомский район, Бельковское сельское поселение, СПК «Правда», кадастровый номер 44:03:000000:449

Собственник (наименование, адрес) Муниципальное образование Бельковское сельское поселение Вохомского района Костромской области, адрес: п.Вохма, ул.Советская, 39а

Владелец

Форма пользования

Руководитель (лицо, ответственное за переговоры Ф.И.О., должность, телефон) глава Бельковского сельского поселения Вохомского муниципального района Шадрин Игорь Витальевич 8-49450-2-29-52

Основные характеристики земельного участка:

Площадь,(га) 236,3 га

Возможность расширения (да, нет) Да

Если Да, то до следующих размеров за счет земель общей долевой собственности

Характеристика территории площадки (рельеф ,почвы, глубина залегания подземных вод, благоустройство)

Рельеф спокойный, глубина залегания подземных вод 0.7-2.0

кадастровая стоимость, руб.	968831,03
-----------------------------	-----------

Удаленность участка от:	км
-------------------------	----

5. центра населенного пункта (наименование)	между д.Жаровская и с.Троица
---	------------------------------

6. автомагистрали	2км
-------------------	-----

Инженерная инфраструктура:

7. Обеспечен подъездными путями (Да, Нет)	нет
---	-----

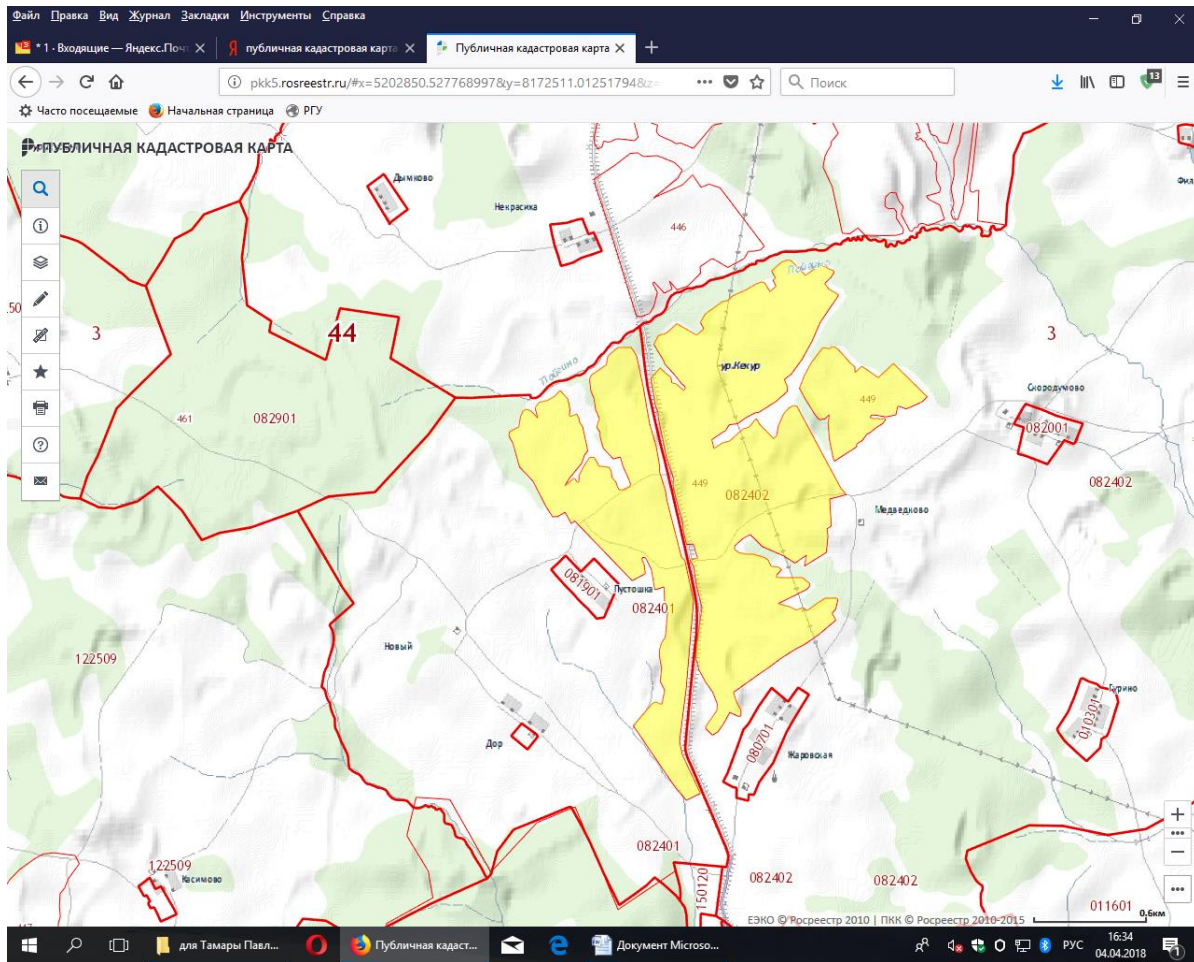
8. Источник водоснабжения (Да, наименование, мощность)	нет
--	-----

9. Близлежащие объекты, их отраслевая принадлежность	нет
--	-----

Предложения собственника

Аренда (руб./ в год)	4375,43
----------------------	---------

Продажа (руб./га) Другая форма сотрудничества	141324
Дополнительная информация Дополнительно возможно использование земель общей долевой собственности (пашня, сенокос) на площади 1670 га и муниципальной собственности 297 га.	

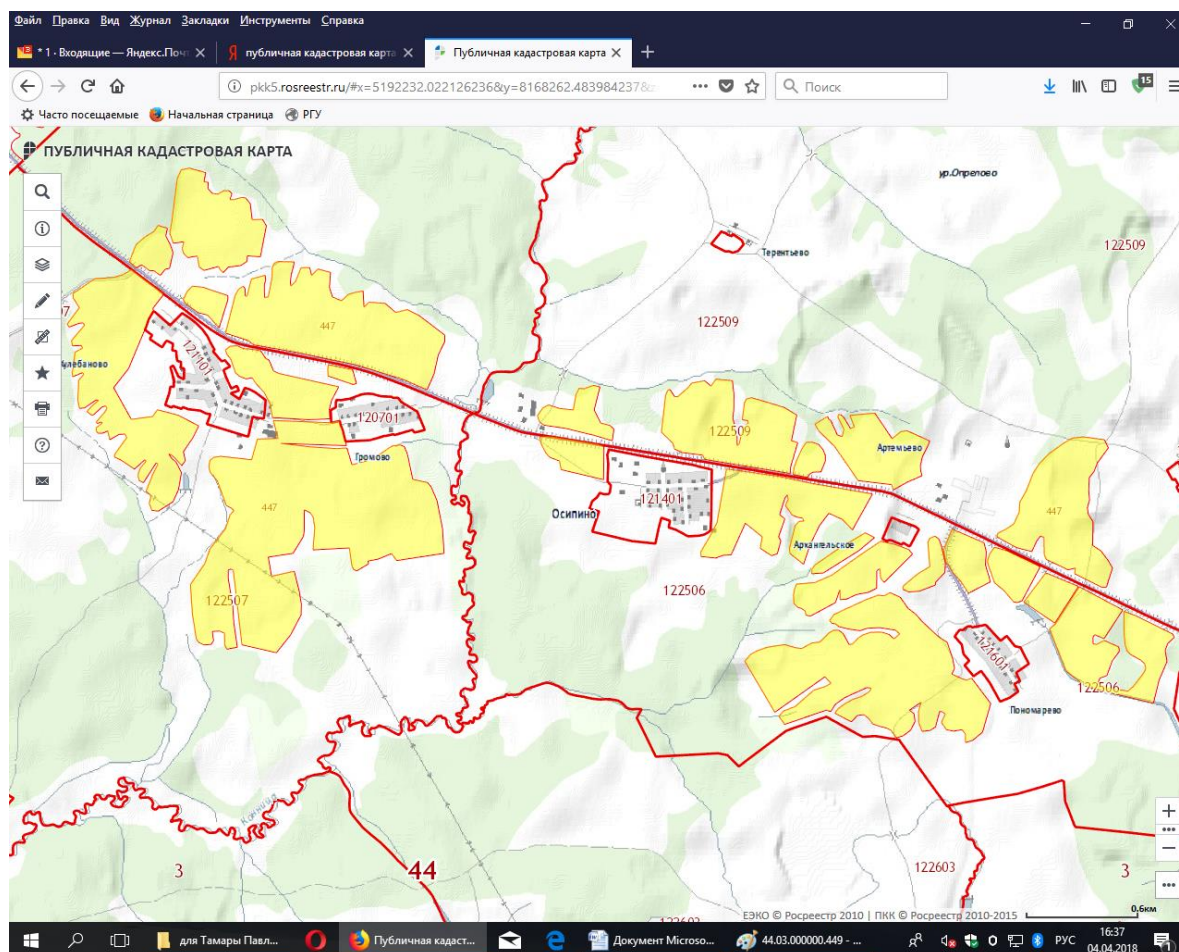


4 участок. Для использования в целях сельскохозяйственного производства.

Адрес: Костромская область, Вохомский район, Бельковское сельское поселение, СПК «Русь», кадастровый номер 44:03:000000:447

Собственник (наименование, адрес) Муниципальное образование Бельковское сельское поселение Вохомского района Костромской области, адрес: п.Вохма, ул.Советская, 39а	
Владелец Форма пользования Руководитель (лицо, ответственное за переговоры Ф.И.О., должность, телефон) глава Бельковского сельского поселения Вохомского муниципального района Шадрин Игорь Витальевич 8-49450-2-29-52	
Основные характеристики земельного участка: Площадь,(га) 409,7 га Возможность расширения (да, нет) Да Если Да, то до следующих размеров за счет земель общей долевой собственности Характеристика территории площадки (рельеф ,почвы, глубина залегания подземных вод, благоустройство) Рельеф спокойный, глубина залегания подземных вод 0.7-2.0	
кадастровая стоимость, руб.	1679941,30
Удаленность участка от:	км
7. центра населенного пункта (наименование)	вокруг деревень Кулебаново и Пономарево
8. автомагистрали	вдоль автодороги
Инженерная инфраструктура:	
10. Обеспечен подъездными путями (Да, Нет)	нет
11. Источник водоснабжения (Да, наименование, мощность)	нет
12. Близлежащие объекты, их отраслевая	деревообработка

принадлежность	
Предложения собственника	
Аренда (руб./ в год)	7586,95
Продажа(руб./га)	251991
Другая форма сотрудничества	
Дополнительная информация	
Дополнительно возможно использование земель общей долевой собственности (пашня, сенокос) на площади 715 га и муниципальной собственности 752 га	



5 участок. Для использования в целях сельскохозяйственного производства.

Адрес: Костромская область, Вохомский район, Бельковское сельское поселение, СПК «Комсомолец», кадастровый номер 44:03:000000:446

Собственник (наименование, адрес) Муниципальное образование Бельковское сельское поселение Вохомского района Костромской области, адрес: п.Вохма, ул.Советская, 39а

Владелец

Форма пользования

Руководитель (лицо, ответственное за переговоры Ф.И.О., должность, телефон) глава Бельковского сельского поселения Вохомского муниципального района Шадрин Игорь Витальевич 8-49450-2-29-52

Основные характеристики земельного участка:

Площадь,(га) 724,1 га

Возможность расширения (да, нет) Да

Если Да, то до следующих размеров за счет земель общей долевой собственности

Характеристика территории площадки (рельеф ,почвы, глубина залегания подземных вод, благоустройство)

Рельеф спокойный, глубина залегания подземных вод 0.7-2.0

кадастровая стоимость, руб. 2968904,84

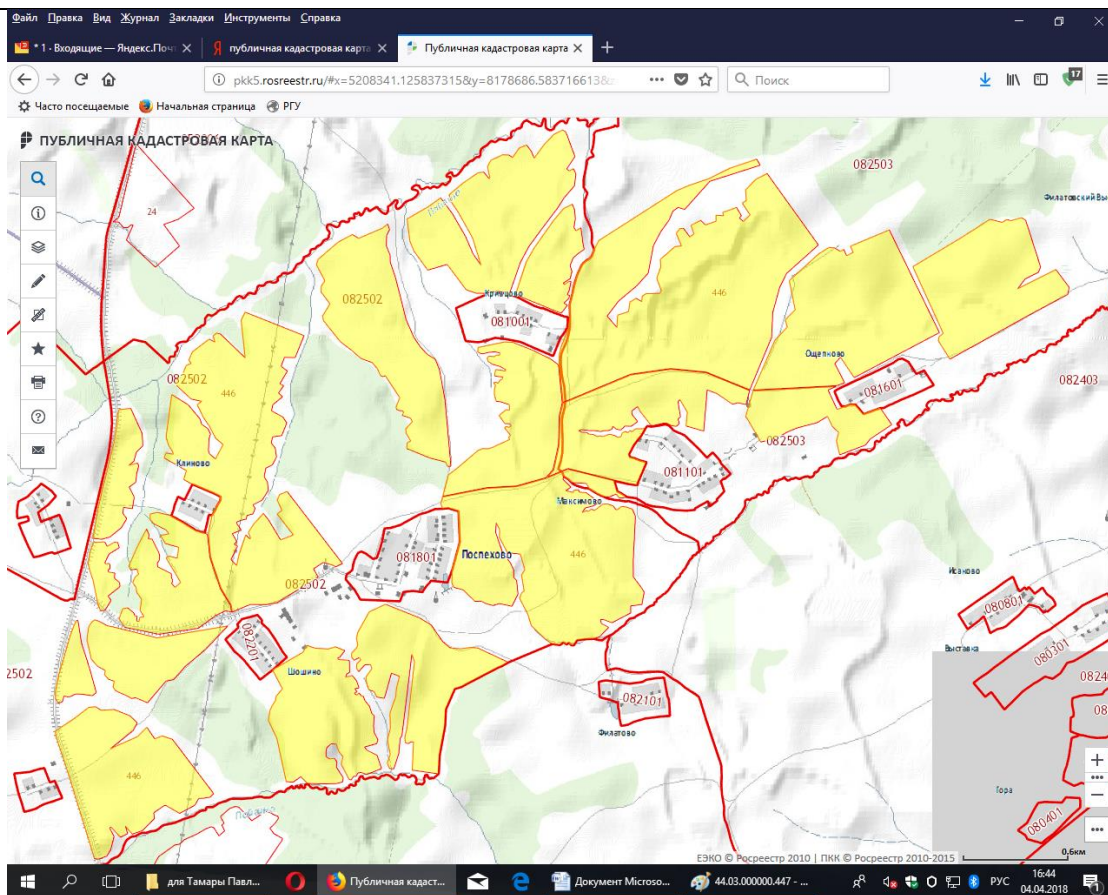
Удаленность участка от: км

9. центра населенного пункта (наименование) вокруг д.Поспехово

10. автомагистрали 5 км

Инженерная инфраструктура:

13. Обеспечен подъездными путями (Да, Нет)	нет
14. Источник водоснабжения (Да, наименование, мощность)	нет
15. Близлежащие объекты, их отраслевая принадлежность	нет
Предложения собственника	
Аренда (руб./ в год)	13408,17
Продажа(руб./га)	445336
Другая форма сотрудничества	
Дополнительная информация Дополнительно возможно использование земель общей долевой собственности (пашня, сенокос) на площади 1197 га и муниципальной собственности 739 га.	



**Перечень земельных участков
сельскохозяйственного назначения не вовлеченных в хозяйственный оборот
по Вохомскому муниципальному району.**

Наименование хозяйства	Общая площадь, га	площади, находящиеся в муниципальной собственности, га	площадь, находящиеся в частной собственности, га	Возможность использования, га
Бельковское сельское поселение	18987	11783	7204	16391,7
Воробьевицкое сельское поселение	5161	3182	1979	5161
Лапшинское сельское поселение	8237	2738	5499	5603
Петрецовское сельское поселение	7887	4275	3612	7887
Итого:	40272	21978	18294	35042,7

В помощь инвестору.

№ п/п	Наименование организации, учреждения	Местонахождение	Контактная информация
1.	Департамент природных ресурсов и охраны окружающей среды Костромской области	г.Кострома пр.Мира, 128а	Беляев Андрей Владиславович тел.8-4942-40-01-02
2	Организации, выдающие технические условия на подключение объекта строительства к сетям инженерно-технического обеспечения:		
1).	Водоснабжение: МКП «Вохмаводоканал»	п.Вохмаул.Первомайская, 39	Зайцев Евгений Павлович Тел.8-49450-2-25-67
2).	Электроснабжение: Филиал ПАО «МРСК Центра»-«Костромаэнерго» Вохомский район электрические сети	п.Вохма пер.Юбилейный,1	Тихонов Алексей Васильевич тел. 8-49450-2-20-34
3).	Теплоснабжение: МКП «Вохомское ЖКХ»	п.Вохма ул.Первомайская, 39	Зайцев Евгений Павлович Тел.8-49450-2-25-67
4).	Телефонизация: Цех продаж и обслуживания № 4	г.Шарья ул.Ольги Степановой, дом 60	Тел.8-49449-50-302
3.	Филиал ФБУЗ «Центр гигиены и эпидемиологии в Костромской области в Мантуровском районе»	157300, Россия, Костромская область, Мантурово, Больничная улица, 6,	Телефоны: +7 (49446) 3-02-24, +7 (49446) 3-18-31.
4.	Территориальный отдел Управления Роспотребнадзора по Костромской области в Шарьинском районе	Костромская область, город Шарья,	Ковригина Юлия Алексеевна тел. 8 (49449)-5 -63-39

		поселок Ветлужский, улица Кооперативная, дом 12 п.Вохма ул.Первомайская, 49	
5.	Шарьинский межмуниципальный отдел, Управление федеральной службы государственной регистрации кадастра и картографии по Костромской области	157610, Костромская область, г. Шарья, ул. Шатрова, 18	тел +7 (49449) 5-21-34, 8 (800) 100-34-34
6.	Государственное автономное учреждение Костромской области «Государственная экспертиза Костромской области»	г. Кострома ул. Привокзальная, 1 6А	Иванов Денис Александрович тел. 8- 4942-42-31-01
7.	Государственная жилищная инспекция Костромской области	г. Кострома, ул. Маршала Новикова, д.37	тел. 8-4942-45-54-92 Забродина Екатерина Валерьевна
8.	ОГБУ «Костромаоблкадастр-Областное БТИ» отдел №4	п. Вохма ул. Маяковского, 15	Митяшина Галина Викторовна тел. 8-49450-2-22-45
9.	Федеральная налоговая служба по Костромской области	Прием документов на государственную регистрацию осуществляется по адресу: г. Кострома, ул. Кузнецкая, 18. г. Кострома пл. Конституции, 4	Тел. +7(4942) 39-29-97
10.	Миграционный пункт Межмуниципального отдела Министерства внутренних дел Российской Федерации «Вохомский»	п. Вохма ул. Советская, 29	Антонова Анна Анатольевна тел. 8-49450-2-23-80
11.	Территориальное отделение надзорной деятельности Вохомского, Октябрьского и Павинского районов	п. Вохма ул. Данилова, 4б	тел. 8-49450-2-11-01
12.	Инспекция гостехнадзора по Вохомскому и Октябрьскому муниципальным районам	п. Вохма ул. Советская, 42	Мостов Василий Георгиевич тел. 8-49450-2-22-83

**Контактные телефоны, адреса Муниципального образования
Вохомского муниципального района**

*Глава Вохомского муниципального района, глава администрации Вохомского муниципального района
- Адеев А.М. контактный телефон : (49450) 2-13-48.*

*Заместитель главы администрации муниципального района – начальник отдела ЖКХ, ГО, ЧС и
охраны окружающей среды – Плюснин С. М., контактный телефон (49450) 2-13-41.*

*Отдел имущественно-земельных отношений и экономики администрации Вохомского
муниципального района - Зайцева Т.П., контактные телефоны: (49550)2-13-35; 2-11-26; 2-11-25.*

Электронная почта: vohma@kostroma.gov.ru

Сайт Вохомского муниципального района: vohma.kostroma.gov.ru